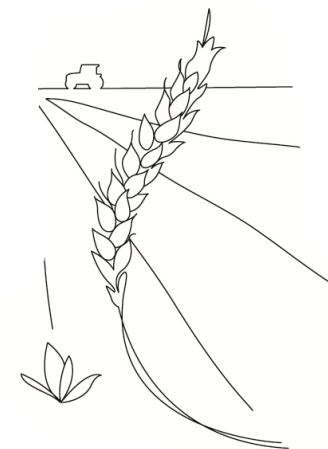


Greppa Fosfor

Johan Malgeryd

Jordbruksverket, Linköping



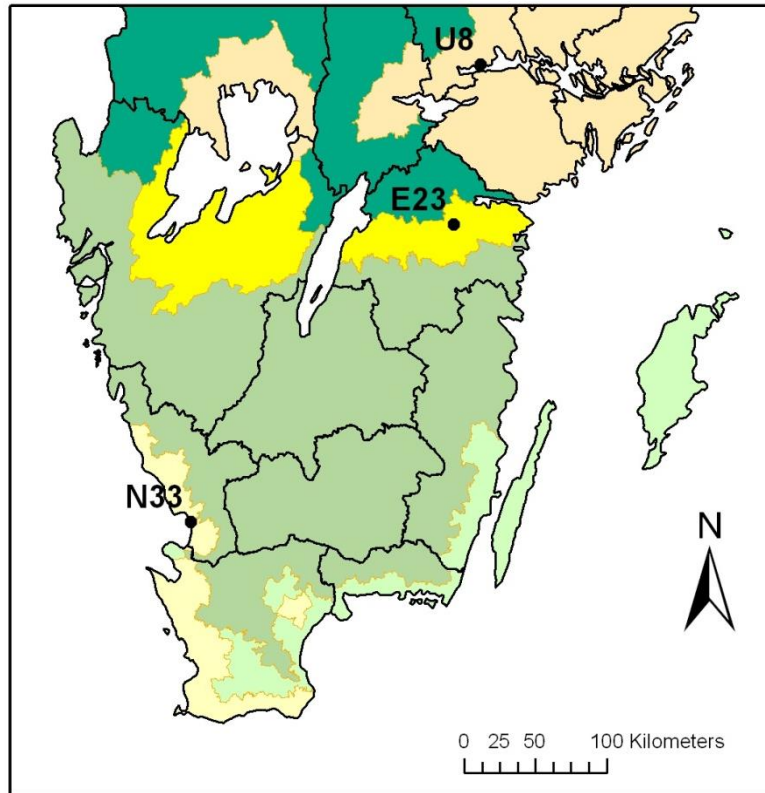
Europeiska jordbruksfonden för
landsbygdsutveckling: Europa
investerar i landsbygdsområden

Greppa Fosfor

- Pilotprojekt inom Greppa Näringen
- Startades 2006, slutrapport våren 2015
- Finansiering från Naturvårdsverket/HaV + miljöskattemedel



Pilotområdena



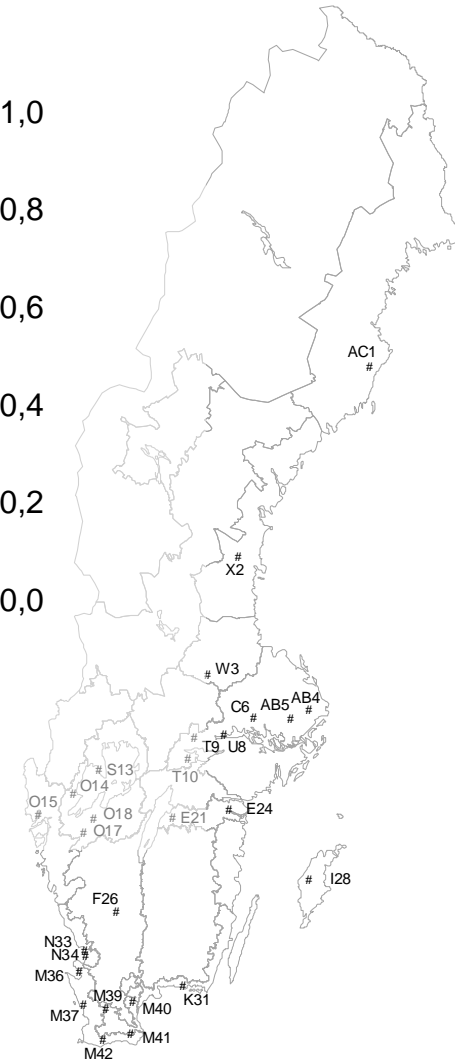
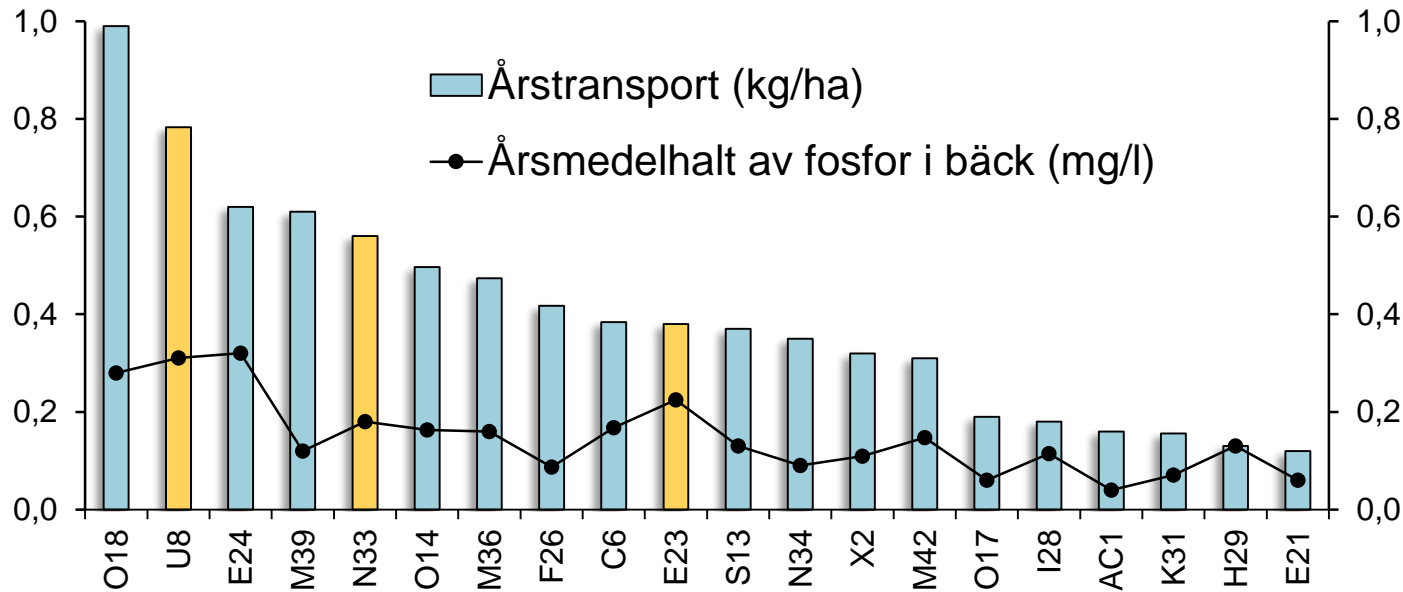
Produktionsområden

-  Götalands mellanbygder
-  Götalands norra slättbygder
-  Götalands skogsbygder
-  Götalands södra slättbygder
-  Svealands skogsbygder
-  Svealands slättbygder



Europeiska jordbruksfonden för
landsbygdsutveckling: Europa
investerar i landsbygdsområden

Fosforförluster i typområdena

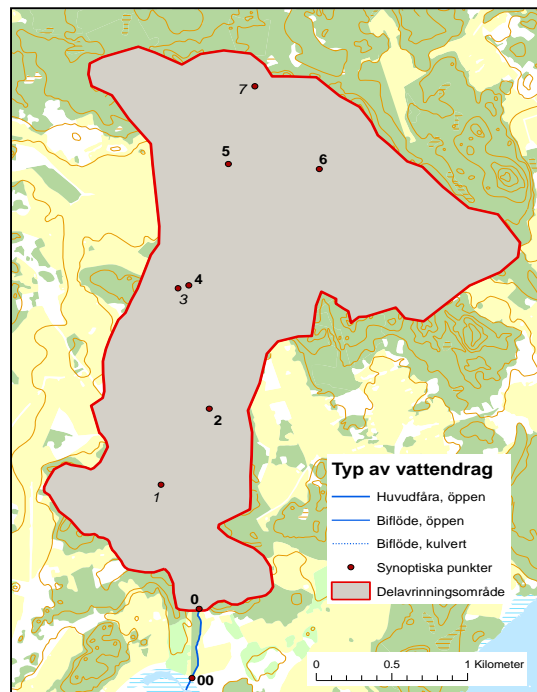


Europeiska jordbruksfonden för landsbygdsutveckling: Europa investerar i landsbygdsområden

Pilotområde U8

Fakta om området

Lokalisering:	Norrströms avrinningsområde i Västmanland.
Total areal:	574 ha
Jordbruksareal:	321 ha (56 %)
Skogsareal:	230 ha (40 %)
Jordart:	Styv lera
Normalnederbörd:	539 mm (Västerås)
Djurtäthet:	0.1 DE/ha

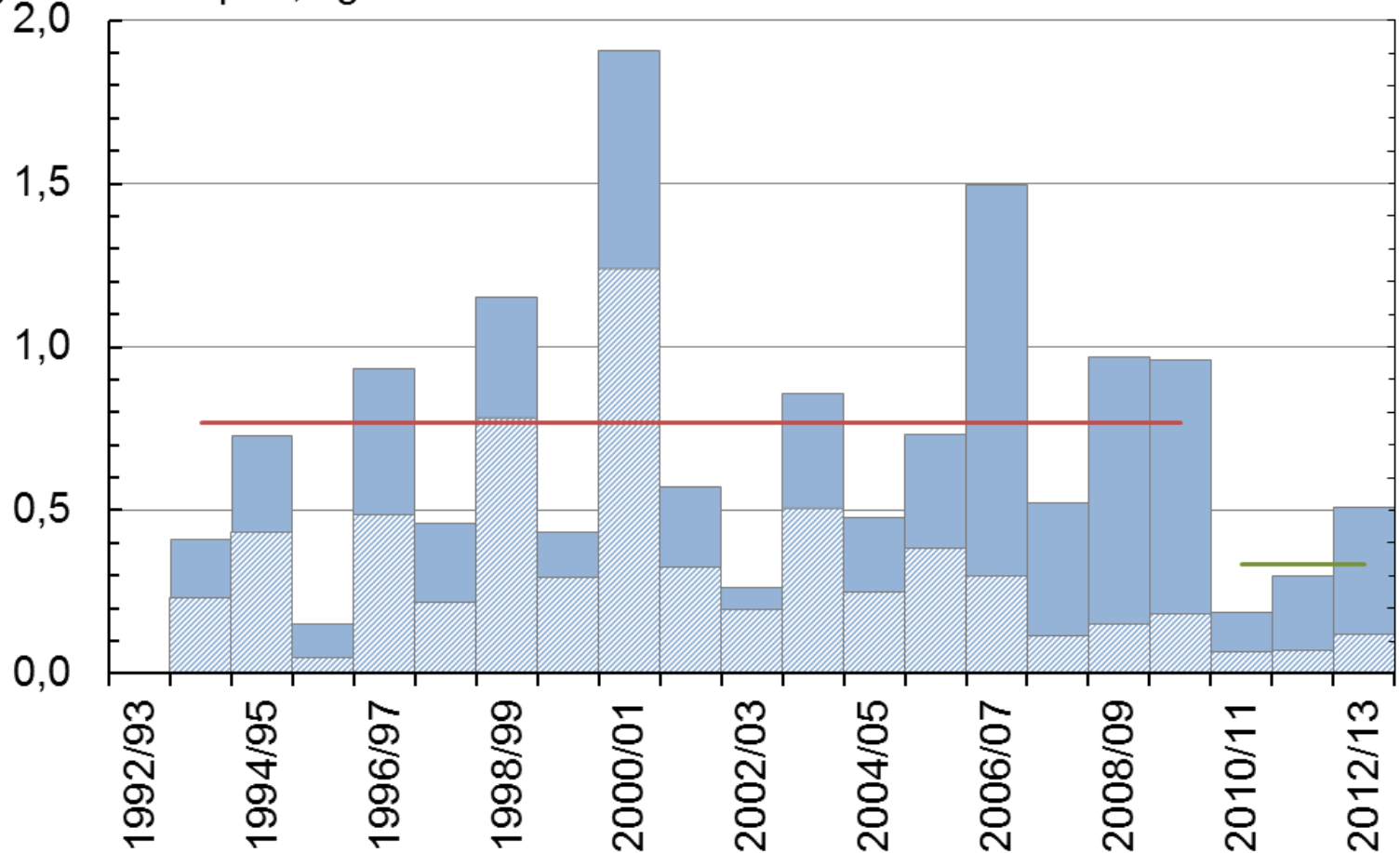


Figur 18. Pilotområde U8 med provpunkt vid mätstation (punkt 0) samt synoptiska provpunkter och delavrinningsområden.



Greppa Fosforn, pilotområde U8

Årlig fosfortransport, kg/ha



Europeiska jordbruksfonden för
landsbygdsutveckling: Europa
investerar i landsbygdsområden

Några slutsatser

- Områdes**amordnarens roll är viktig!** Det behövs någon som agerar ”spindeln i nätet” och kan **hålla dialogen levande** och **skapa förtroende** hos både lantbrukare och myndigheter.
- Många åtgärder mot fosforförluster från jordbruksmark hänger nära ihop med **bra dränering** – frågan är inte **om** vattnet rinner iväg, utan **hur** och vad det tar med sig.
- Valet av **åtgärder** måste **anpassas** till jordart, topografi och andra specifika förhållanden på platsen.
- Det är viktigt att åtgärderna görs **i rätt ordning** och **under rätt förhållanden**, annars kan effekten försämrats eller utebli helt. Det hjälper varken med ny dränering eller bra markstruktur om inte vattnet kan rinna av nedströms.
- Åtgärder som **inte inkräktar på produktionen** och dessutom får stöd för merkostnaden har störst chans att bli genomförda.



Några slutsatser till...

- Ofta finns det **skäl till att åtgärder** som föreslås **inte blir genomförda**. Det kan t.ex. vara:
 - Lagstiftning kring vattenverksamhet, markavvattning, biotopskydd m.m.
 - EU-stöden med tillhörande regelverk.
 - Åkermarkens värde – man vill inte ta den mest produktiva marken ur bruk.
 - Grannsamverkan – eller brist på sådan.
 - Brist på tid eller pengar.
 - Oro för att en åtgärd ska påverka andra, t.ex. försämra dräneringen på grannens fält.
- Stora åtgärder behöver **övervägas noga**. Det **tar tid**, ofta mer än ett år. De kan också behöva passas in i växtföljden, under rätt tid på året, när lämpliga markförhållanden råder etc.
- Det är viktigt att **tänka igenom** vad man **skriver i ansökan**, för det kan komma att stå i beslutet sen.
- Vi **kommer långt** genom att **prata med varandra!**

