

Besöksdatum
SAMnr

Lantbrukarens namn
Adress
Postnr Postort

Växtnäringsbalans, uppföljning (40B)

(rådgivning plan)

Hej & tack för senast!

Här kommer sammanställningen av växtnäringsbalansen för 2010.

Förslag på åtgärder

- › Bortför stallgödsel ifrån gården om Ni har möjlighet! Detta skulle påverka Er växtnäringsbalans positivt och kaliumöverskottet skulle bli lägre.
- › Sikta på att skörda vallen tre gånger per år och försök att få så högt näringsinnehåll som möjligt! Ett ensilage med lågt näringsinnehåll gör att Ni tvingas köpa in mer foder till gården och detta drabbar både miljön och plånboken negativt. Jag rekommenderar Er att försöka skörda ett ensilage med 11,3 MJ; 165 g råprotein och 450 g NDF.



Rådgivarens namn och telefonnr

Förklaring och tolkning av växtnäringsbalans

Växtnäringsstillförseln kommer genom de produkter som Ni köper in till gården. På Er gård kommer den mesta växtnäringsen ifrån handelsgödsel och inköpt foder. I tillförseln ingår också kvävenedfall och fixering av kväve via baljväxter. I bortförseln ingår växtnäringsen i de produkter som lämnar gården. På Er gård bortförs mjölk, djur, halm, vallfoderensilage, spannmål, raps samt sockerbetor.

Under fjolåret var kväveöverskottet 86 kg per ha åker. Detta är en minskning med 27 kg sedan år 2008. Minskningen kan framför allt härledas till minskade inköp av handelsgödsel samt en minskad kvävefixering, samtidigt som leveransen av sockerbetor, ensilage, raps och spannmål har ökat ifrån gården.

Jämförelsevärde för gårdar med liknande förutsättningar, grödfördelning och djurantal är 78 kg kväve/ha. Du ligger alltså en bit över jämförelsevärde, vilket betyder att det förmodligen finns åtgärder som skulle kunna utföras för att minska överskottet. En faktor som har stor påverkan på hur stort överskottet blir är animalieproduktionens storlek i förhållande till arealen. På mjölkgårdarna uttrycker vi detta som kilo levererad mjölk per hektar åker (kg mjölk/ha). Under 2010 hade Ni 4 192 kg mjölk/ha, vilket är en ökning med 10 kg/ha sedan 2008. Om man jämför Ert kväveöverskott med gårdar med lika stor animalieproduktion per hektar, så ligger Ni något lägre än genomsnittsnivån (se bifogat diagram). Kväveöverskottet avgår till luften i olika kväveföreningar, utlakas i form av nitrat eller lagras i den organiska poolen i marken.

Det blev ett underskott av fosfor på -5 kg per ha och ett överskott av kalium på 9 kg per ha. Med hänsyn till markens P-AL klass (IV) och K-AL klass (III) samt växtföljden, så ligger fosfornivån på en mycket bra nivå medan kaliumnivån ligger något högt. Det är dock vanligt att kaliumnivån ligger något högre på gårdar med animalieproduktion och ett överskott på 9 kg/ha är inte någon stor avvikelser.

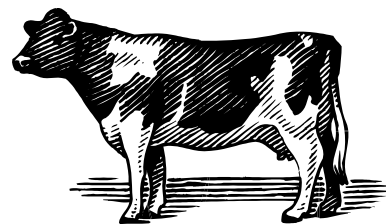
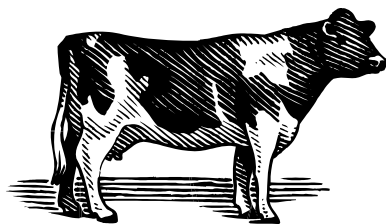
Foderstaten

Under 2010 köpte Ni in 7,2 kilo kväve via fodermedel per ton levererad mjölk. Motsvarande siffror för fosfor och kalium är 1,0 respektive 2,0. Det ökade foderinköpet beror på att Ni har tvingats köpa in färdigfoder under 2010 och detta påverkar balansen negativt.

Aktuell rådgivningsplan i Greppa Näringen

Rådgivningsmoduler	
2011	41A, Kontroll av foderstater, mjölkkor
2012	40B, Växtnäringsbalans, uppföljning
2012	41B, Kontroll av foderstater, övrig nöt
2013	40B, Växtnäringsbalans, uppföljning

Rådgivarens namn och telefonnr



Nyckeltal

Mjolkproduktionens storlek i förhållande till arealen

	2007	2008	2009	2010
Mjölkleverans kg/ha	4202	4182	-	4192
Antal hektar	62	62,8	-	62,8
Koantal	32	32	-	30

Överskott av växtnäring per hektar åker

	2007	2008	2009	2010
Kväveöverskott kg/ha	88	113	-	86
Fosforöverskott kg/ha	-9	-5	-	-5
Kaliumöverskott kg/ha	-22	-15	-	9

Tillförsel av växtnäring som handelsgödsel per hektar åker

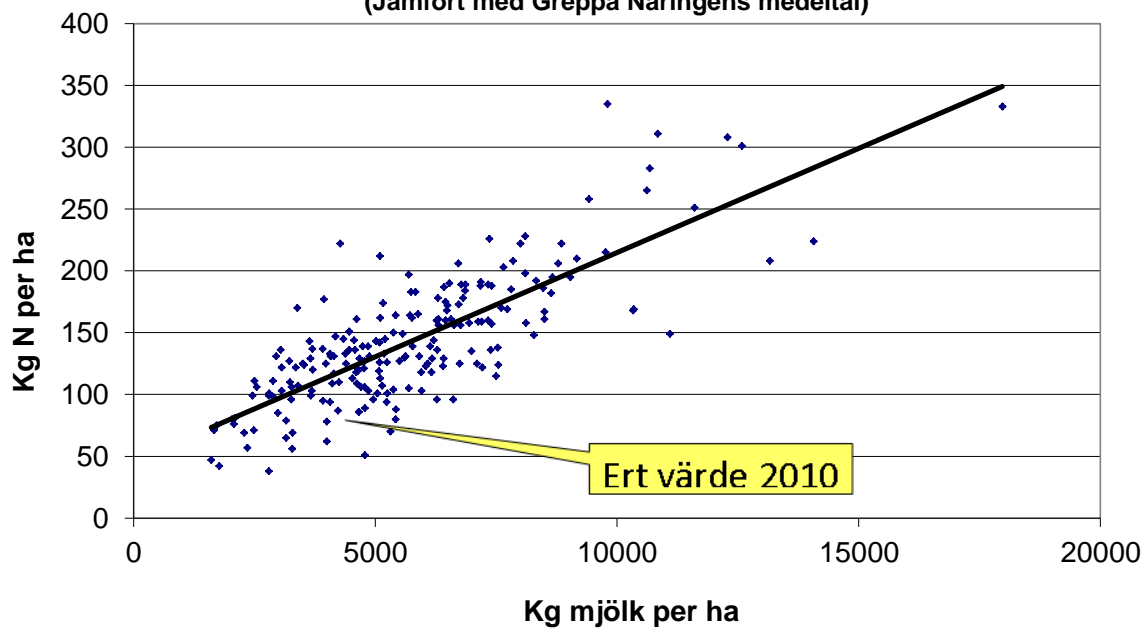
	2007	2008	2009	2010
Kvävetillförsel kg/ha	121	125	-	114
Fosfortillförsel kg/ha	1,9	0,0	-	4,3
Kaliumtillförsel kg/ha	0,0	0,0	-	30,4

Tillförsel som inköpt foder per ton mjölk

	2007	2008	2009	2010
Kvävetillförsel kg/ton	4,4	5,7	-	7,2
Fosfortillförsel kg/ton	0,7	0,9	-	1,0
Kaliumtillförsel kg/ton	1,3	2,1	-	2,0

Rådgivarens namn och telefonnr

Gårdens kväveöverskott (Jämfört med Greppa Näringens medeltal)



Med vänlig hälsning,

Rådgivarens namn
Adress
Telefonnr
E-mail



Lägg in
länsstyrelsens
logotyp

Aktiviteten är delfinansierad med EU-medel via Länsstyrelsen i Skåne

Rådgivarens namn och telefonnr