

2022-02-17

sid 1 (7)
Exxx

Rådgivare:
Rebecca Petersen
010-2235511
rebecca.petersen@lansstyrelsen.se

Namn Efternamn
Adress

Rådgivning modul 17A Biologisk mångfald

Gårdsnamn



Datum för fältbesök

9 februari 2022 av Rebecca Petersen

Lantbrukare

Namn Efternamn

Sammanfattning

- Anlägg en mindre våtmark i landskapet. Våtmarker gynnar flertalet fågelarter, insekter och hotade kräldjur. Genom att vattenflödet fördröjs minskar övergödningen och vattnet renas på sin väg ut i vattendragen.
- Vid underhåll av dikeskanter etablera blommande buskage och spara befintliga träd och buskar var 15–100 meter. Spara solitära träd eller mindre grupper som inte påverkar vattenföringen. I första hand bör blommande träd och buskar premieras såsom sälg, apel, och rönn. Häckbildande buskage skapar ett naturligt skydd för fåglar och är samtidigt en viktig pollen och nektar källa för insekter. Ridån av buskar minskar även vinderosionen på intilliggande åkermark.
- Anlägg blommande kantzoner och en blommande träda för pollinatörer. Fröblandningarna kan variera från ettåriga till fleråriga blandningar. Åtgärden har en multifunktion och gynnar inte bara pollinatörer utan också fågellivet, rovlevande insekter och kan fungera som spridningskorridorer för flertalet arter.
- Sköt alternativt restaurera några brynmiljöer. I och med dagens brukningsmetoder har brynmiljöerna minskt och vi ser allt oftare skarpa gränser mellan ägoslagen. Genom att återskapa en flytande övergång mellan skog och jordbruksmark gynnas framförallt klövvilt, fåglar och insekter.

Bakgrund

Gårdsnamn är belägen i Östergötlands slättbygd och är en del av det äldre kulturlandskapet som brukats av människor under en längre tid. Det öppna landskapet präglas framförallt av stora åkerarealer men det förekommer även områden med skog, betesmarker och odlingshinder såsom öppna diken, bäckar och stenrosen.

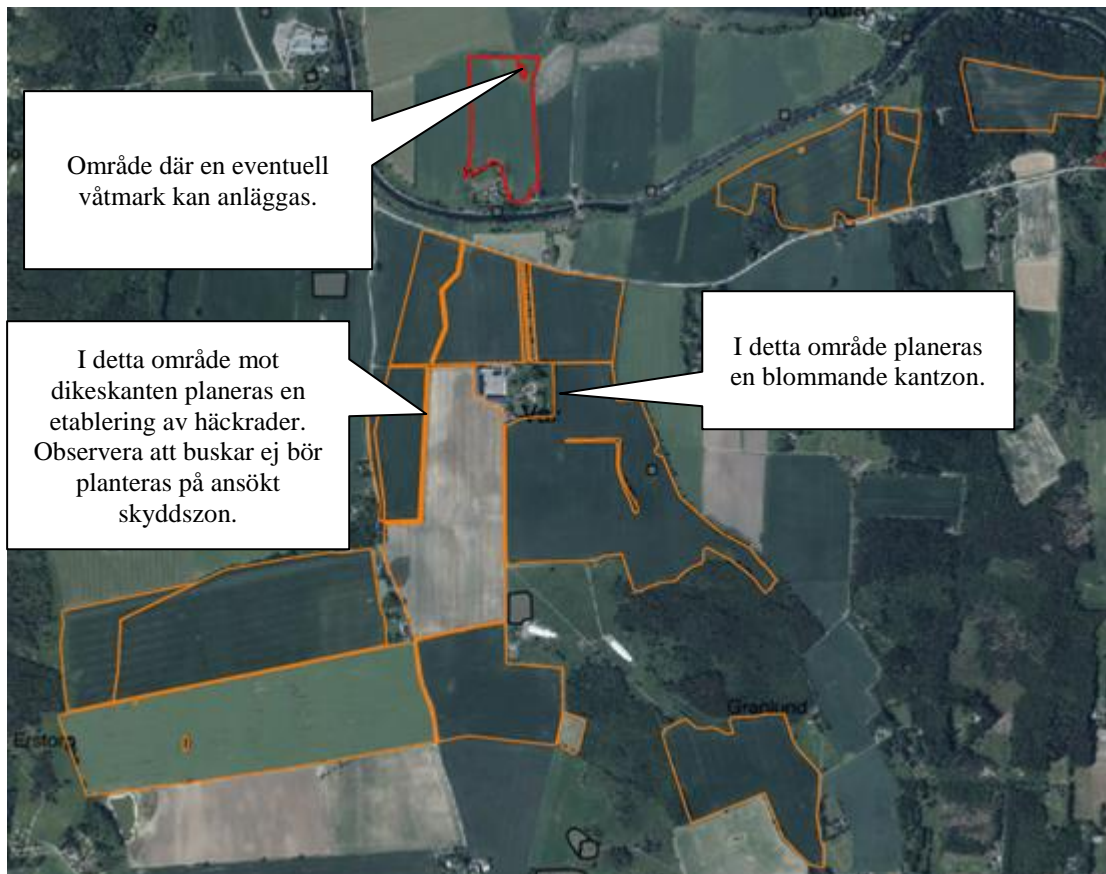
Gården drivs i andra generationen av Namn som tog över Gårdsnamn 1999 och startade tillhörande maskinstation och efter en tid ekologisk äggproduktion. Växtodlingen sker både ekologiskt och konventionellt på ca 1000 hektar åkermark där huvudgrödan utgörs av framförallt höstvet.

Åtgärder på gården som redan gynnar biologisk mångfald

De åtgärder som redan görs på gården för att gynna biologisk mångfald är bland annat skötsel av befintliga landskapselement och betesmarker. I växtodlingen odlas det blommande trädor, kantzoner och skyddszoner. Växtodlingen sker också genom ett behovsanpassat precisionsjordbruk vilket minskar energiförbrukningen, resursutnyttjandet och gynnar sedermera biologisk mångfalden i ett globalt perspektiv.

Åtgärdsplan

För att fortsätta gynna den biologiska mångfalden på gården kan ytterligare åtgärder utföras på och kring åkermarken. Genom att integrera biologisk mångfald i produktionen bidrar man till våra nationella och internationella miljömål. En ökad biologisk mångfald i och runt åkerarealen kan även bidra med ekosystemtjänster som ger ökade skördar, en naturlig skadedjursreducering samt ett tilltalande landskap för oss människor.



Figur 1. I bild syns en översiktskarta över prioriterat område runt Gårdsnammn. Orangea områden visar delar av den ansökta arealen.

1. Anläggning av våtmark

Att återskapa en våtmark i odlingslandskapet har en multifunktionell miljönytta och gynnar inte bara den biologiska mångfalden för området. Våtmarker tar även upp näring, renar och buffrar vattnet vid extrema väder.

Småvatten i våra slättbygder är en av våra mest artrika miljötyper som minskat drastiskt i takt med att lantbruket har rationaliserats. Ofta har dessa miljöer dikats ur för att ge plats åt ny åkerareal. På 1800-talet var det en nödvändig åtgärd för att öka produktionen och minska svälten bland befolkningen i Sverige. En minskning av landskapets våtmarker har idag resulterat i att vi har en snabbare vatten- och näringstransport till stora vattendrag, sjöar och hav vilket blir en bidragande effekt till övergödning. Våtmarker i slättlandskap är av kulturhistorisk betydelse och en högproduktiv miljö rik på biologisk mångfald. Det är en mängd hotade arter av insekter, groddjur, fåglar och växter vars existens är direkt kopplad till denna minskade naturtyp.

- Välj rätt plats för anläggningen av våtmarken. En grundförutsättning är självklart att det finns tillgång på rinnande vatten. Tillgången på nytt vatten behöver inte alltid vara stor, den kan även fluktuera mellan årstider. Vid mindre vattenmängder kan en tät jord hålla vatten under torra perioder. Idealiskt är att hitta en svacka i landskapet där vattennivån kan pendla med säsongerna.
- Tänk på att det behövs planering och en ansökan om tillstånd till Länsstyrelsen. Tillståndsansökan för våtmarker mindre än 5 ha, se separat länk: [Anlägg våtmark | Länsstyrelsen Östergötland \(lansstyrelsen.se\)](https://www.lansstyrelsen.se/ostergotland/ansokan-om-tillstand-vaatmark)
- Inom landsbygdsprogrammet går det att söka stöd till anläggning av våtmarker och naturvårdsprojekt. Exempel på miljöstöd är Lokala naturvårdssatsningen (LONA) och Lokala vattenvårdsprojekt (LOVA) som kan täcka upp 90% av kostnaden. Efter anläggandet av våtmarken är då tanken att marken kommer ingå i ett åtagande om miljöersättningar. För ansökan se separat länk: <https://www.lansstyrelsen.se/ostergotland/natur-och-landsbygd/stod-till-naturvard.html>
- Våtmarken utgör en viktig länk i landskapet mellan land och vatten. Sträva efter att skapa en vattennivå som kan fluktuera med olika årstider samt varierande vattenflöden. Ett fluktuerande vatten skapar möjligheter för en mycket rik biologisk mångfald och mindre underhåll av själva våtmarken. Förslag på tidsplan: 2022–2026

2. Plantera buskrader mot diken

Diken i åkerlandskapet är viktiga refuger och spridningskorridorer för växter, insekter, fåglar och fåltvilt i landskapet. Dessa miljöer ger möjlighet till skydd, boplatser och kanske även den enda möjligheten att kunna sprida sig vidare. Åtgärder för att gynna den biologiska mångfalden i och runt dessa miljöer kan därför anses mycket viktiga och gynnsamma. Att medvetet plantera blommande och häckbildande buskar vid denna miljö kommer gynna hönsfåglars möjlighet till lyckad häckning samt insekters sökande efter en pollen- och nektarkällor. Häcken bromsar också upp vinden och minskar jorderosionen på åkermarken.

- Plantera häckbildande och blommande buskar i dikeskanten mot skyddszonen. Häckbildande buskar ger fälthöns ett naturligt skydd i det öppna landskapet och gör så att de med lätthet komma ut i det öppna landskapet för att söka föda och solljus. Det bromsar även in vinden och minskar vinderosionen på omgivande åkermark. Tänk på att planteringen inte sker på intilliggande skyddszon och åkermark i produktion då området annars riskerar att ritas bort vid en eventuell kontroll.
- Plantera i första hand slånbuskar, men även arter som hagtorn och nypon är viktiga pollen- och nektarkällor. Sträva efter ett fortsatt öppet landskap med enstaka träd och buskar i dikets kant. Förslag på tidsplan: 2022–2024



Figur 2. I bild syns ett öppet dike mot åkermark där en etablering av en buskrad med fördel kan anläggas.

3. Odlas blommande kantzoner och blommande träd för pollinerare

Blommande träd, skyddszoner och kantzoner i odlingslandskapet ger viktig föda till pollinerare och andra nyttodjur under tider då det inte finns någon blommande gröda på fälten. Nyttodjur såsom blomflugor, bin, humlor och steklar bidrar med viktiga ekosystemtjänster såsom pollinering och skadedjursbekämpning. Ett ökande antal insekter gynnar i sin tur insektsätande fåglar. De växter som lämnas kvar över vintern ger skydd och mat till fälthöns. En blommande träd, kantzon eller skyddszon kan dessutom möjliggöra en viktig länk i landskapet där arter ges en möjlighet att sprida sig vidare och hitta nya platser att leva på.

- Anlägg blommande träd och blomremсор vid en avsatt del av blocket. Vid anläggning av den blommande kantzonen, lämna ett sådrag utmed kanten och så in en fröblandning med 1–8 örter, detta kan göras i samband med vårsådden. Ju fler arter av växter som ingår i fröblandningarna desto fler arter av insekter och andra nyttodjur lockar områdena till sig. Viktigt att tänka på är att blomningen bör bli utdragen och pågå under hela säsongen. Variera gärna mellan att så både ettåriga och fleråriga blandningar.
- Remсорna kan möjligen putsas i slutet av blomningen för att minska fröspridningen alternativt för att den ska kunna blomma om under säsongen.
- Det viktigaste är att det blir gjort, inte exakt hur och var. Förslag på tidsplan: 2022–2024
- Observera att godkända blommande träd för pollinerare är fräntaget kravet på aktivitet i gårdsstodet.

Förslag på blandningar: En ettårig blandning kan till exempel innehålla honungsört, solros och perserklöver. En flerårig blandning kan till exempel innehålla honungsört, gul sötväppling, perserklöver, cikoria, kärringtand, rödklöver, vitklöver, alsingeklöver och bovete.

Övriga åtgärder

Utöver de ovan nämna åtgärderna så diskuterade vi dessutom att:

- Spara träd och buskar vid underhåll av dikeskanter. Spara om möjligt blommande och bärande buskar och träd var 15-100:e meter. Spara solitära träd av al medan sälgen istället med fördel kan sparas i tätare mer buskiga partier om 5–15 meter. Tänk på att träden med fördel ställs i dikeskanten, gärna mot betesmark, så att diket med lätthet kan underhållas och hålla ett gott vattenflöde. Dessa är viktiga boplatser för många fåglar, kan ge nektar och pollen till insekter tidigt på våren samt ge frukt och bär till fåglar och fåltvilt. Viktigt att tänka på att buskar och träd inte drar sig in på åkermarken då området annars riskerar att ritas bort vid en eventuell kontroll.
- Vid skörd spara en högre stubbåker för att underlätta häckning och skydd för fälthöns och lärkor.



Europiska jordbruksfonden för
landsbygdsutveckling: Europa
investerar i landsbygdsområden



LÄNSSTYRELSEN
ÖSTERGÖTLAND

Aktiviteten är delfinansierad med EU-medel via Länsstyrelsen i Östergötlands län.