



greppa näringen



# Utmaningar och möjligheter

Husdjur

Dan-Axel Danielsson



Europeiska jordbruksfonden för  
landsbygdsutveckling: Europa  
investerar i landsbygdsområden

# Vad har hänt på 40 år?

---

- › Förändringar i djurbeståndet
- › Större besättningar
- › Specialisering både av gårdar och djur
- › Förändrade djur
- › Förändrad utfodring

# Förändringar i djurbestand

Djurslag	1982	2022	% av 1982
Mjölkkor	665 189	296 543	45
Dikor	65 764	213 102	324
Tackor & baggar	177 910	264 453	149
Lamm	252 753	245 484	97
Suggor	280 614	125 624	45
Slaktgrisar	1 207 715	895 068	74
Värphöns	6 080 465	7 918 867	130
Slaktkycklingar	4 022 716	10 329 014	257

# Större besättningar

Djurslag	Bes 1982	Bes 2022	% av 1982	Djur/bes 1982	Djur/bes 2022
Mjölkkor	40 660	2 795	7	16	106
Suggor	17 445	716	4	16	175

## Större besättningar

› Lång väg att transportera skrymmande foder



› Mer inköpt foder

› Lång väg för mjölkkor att gå på bete



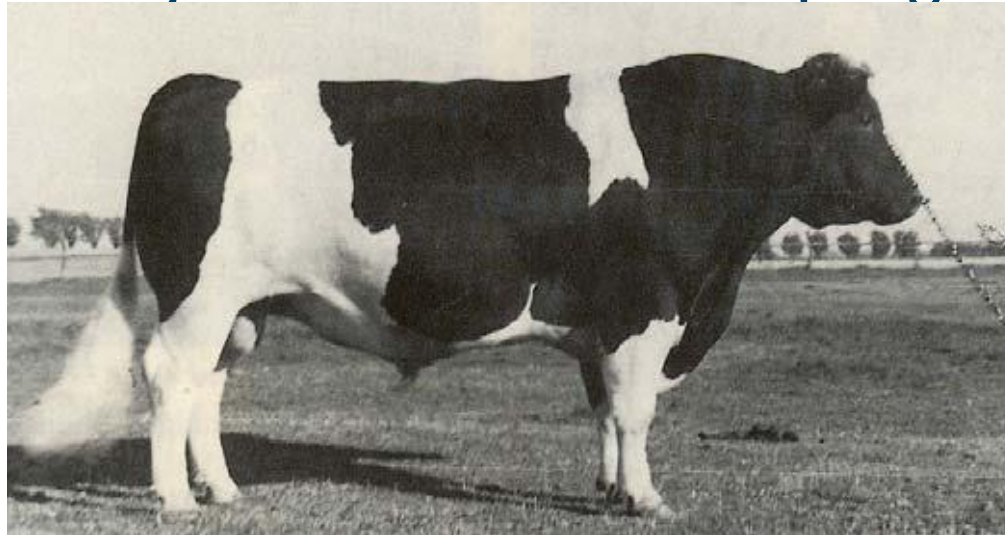
› Mindre bete



› Mer gödsel i förhållande till arealen på djurgårdar

- › Få gårdar håller olika djurslag
- › Djurhållningen koncentreras till vissa områden
- › Djuren avlas mot specialisering och blir mer homogena
- › Könssorterad sperma ger önskat kön

- › Mjölkkorna har gått från att vara av kombinerad mjölk/köttras till av utpräglade mjölkras



- › Holstein har gått från 31% (1982) till 58 % (2022)
- › Avelsarbetet blir allt mer internationellt och styrs av multinationella företag

## Förändrade djur

- › Mjölkavkastningen har nästan fördubblats
- › Avvanda grisar per sugga: **21** (1999) **28,4** (2022)
- › Tillväxt slaktsvin g/dag **852** (1999) **990** (2002)
- › Köttprocent slaktsvin **57,4** (1999) **58,6** (2002)
- › Djur som producerar mer behöver foder med högre koncentration av energi
- › Djur som producerar mer behöver foder med högre koncentration av protein dvs mer kväve





## Förändrad utfodring

- › Mindre av produktionen sker på bete.
  - › Anhoppning av växtnäring i stall eller rasthagar
- › Från individuell utfodring till fullfoder
- › Inom konventionell utfodring till fjäderfä och grisar utfodras syntetisk framtagna aminosyror

## Aminosyror

- › Protein består av aminosyror
- › Det är enskilda aminosyror som djuren behöver inte protein i allmänhet
- › För grisar är lysin den mest begränsade aminosyran
- › För fjäderfä är det cystein och metionin
- › Hos idisslarna är det våmmen som "syntetiserar" det mesta av proteinet (aminosyrorna)
- › Optimal tillförsel av aminosyror minskar överskottet av kväve

## Fosfor

- › Rätt mineralfoder vid rätt tillfälle. Det måste vara balans mellan fosfor och olika mineraler.
  
- › Fosfor i foder är bundet till fytinsyra. Enzymet fytas ökar tillgängligheten av fosfor till enkelmagade djur

## Ammoniak

- › Det finns åtgärder att göra för att minska ammoniakförlusterna i stall och gödsellager
  
- › Se exempel i hållbarhetsanalysen

## Hästar

- › Hästarna är ca 355 000 st
- › De finns främst i tätortsnära områden
- › Växtnäringen hamnar tätortsnära
- › Avelsston och unghästar betar, men oftast inte brukshästar i någon större utsträckning
- › Växtnäringen hamnar ojämnt på betet



- › Varierad växtföljd och framför allt vall minskar behovet av växtskyddsmedel



## Djuren bidrar till en bättre markhälsa

- › Gödsel
- › Vall
- › I bästa fall en varierad växtföljd

Men se upp med

- › Markpackning
- › Söndertrampning



## Metan

- › Metan bildas när idisslare bryter ner fodret i våmmen. Grovfoder ger mer metan än vad kraftfoder gör. Samtidigt är det förmågan att omvandla grovfoder som vi håller idisslare.
- › Det finns fodertillsatser t ex 3-nitrooxypropanol (Bovaer) och bromoform (rödalger)



## Spill vid lagring

- › Plansilo 13-25 %
- › Tornsilo & slang 8-15
- › Rundbalar 2-8 %



## Förluster genom förbränning

- › 10-20 procent 10-20 % i slang, plan- & tornsilo
- › 1 % i rundbal, (men det går åt plast)

## Spill vid utfodring

## Spara

- › Utfodring
- › Foderberedning
- › Belysning
- › Ventilation
- › Mjölkning
- › Kylning
- › Disk
- › Utgödsling
- › Uppvärmning

## Producera

- › Biogas
- › Solceller



- › Betande djur har skapat det landskap och den biologiska mångfald vi vill bevara. Det är brist på betande djur. Naturbetesmarker är prioriterat men betande djur i åkerlandskapet är också positivt
- › Hotade raser är en annan typ av biologisk mångfald som Jordbruksverket stöttar men det ingår inte i Greppa Näringen. Det går att kombinera med naturbetesmarker.

## MODERN BETESTEKNIK



**Modern betesteknik**

Betesmarken indelas i flera fältar. Önskvärdt är att det finns minst tre eller fyra gånger så många fältar som antalet grupper betande djur. Djuken tilldelas möjlighet att betas utnyttjande av betesmarken.

Djuren uppdelas alltså efter föreliggande behov och förfödning i produktionsgrupper, som betas var för sig. De högst produktiva korna (grupp I) betar först i varje fält och erhåller alltså den mest färska, spröta och i övrigt bästa fodret. Förfödning sker runtom efter 1-4 dagar, beroende på fältets ålder och årtid, varvid den högsta produktionsgruppen betas först i nästa fält.

Betesmarken delas upp i grupper (grupp I) därefter korna, stötar och ungfjor (grupp II) samt stötar och ungfjor (grupp III). Vid betesmarken är av praktiska skäl grupperna I och II betas tillsammans. Ofta sammanslås även grupperna III och IV, särskilt vid lågt förfödning.

Om högt produktiva grupper betas på betesmarken (grupp I), så är det möjligt att betesmarken betas flera gånger under sommaren.

Betesmarkens skötsel efter avbetningen ägnas stor omsorg. Så snart ett fält är avbetat, spridas det efter djuren fullständigt, vilket utförs med största noggrannhet och på sådant sätt, att gjödslet för fördelat över en större yta. Spillningen kan också toppas och komposteras. Vidare ägnas uppmärksamhet rent och tvättande av fältet för att undvika sjukdomar. Håll därefter fältet rent.

Om man av rensländ gäddning igen förtädda avbetning varken från gräsmarken eller djuren (Hösten Ekonomiska förbundet 1936). Höstgröddningsmedel för betesmarkerna kan utgåva av såväl rensländ gäddning som handgöddning. Vid bruket kreatur göddning i mån av förfödning med ett eller flera års mellanrum förtädda på bete, som gör sig särskilt gällande under andra nödperioderna, så hälet i regnet vider, varvid göddning fördelas på bet och årtid som möjligt. Utan och göddningen påföres vid, sommar eller höst efter förfödning och förtädda till gräset valler. - Därför behövs förfödning betar och utövar även korna förtädda med handgöddning, sommar på beten eller förtädda på åren. Valler, som laka den största korna, den dessutom lockas till korna, som med förtädda påföres i regnet giva under vintern. Till följd på åren fördelas med korna ett högt värde med möjlighet till tidigare förfödning av djuren och givna av eller flera gånger under sommaren utnyttjande gäddning med förtädda, snöbrevkända kalpar och v. ex. i form av kalpar, kan den under höst och vintern regelbundet kompostas på bete, som gör sig särskilt gällande under andra nödperioderna, så.

I högt grad motvirket. Med kalpar kan förtädda, snöbrevkända kalpar förtädda, då korna betar beten, varvid den förtädda förtädda beten. Utövning under sommaren givna djur förtädda snöbrevkända eller v. ex. i form av kalpar. - De v. ex. i form av kalpar, som laka den största korna, den dessutom lockas till korna, som med förtädda påföres i regnet giva under vintern. Till följd på åren fördelas med korna ett högt värde med möjlighet till tidigare förfödning av djuren och givna av eller flera gånger under sommaren utnyttjande gäddning med förtädda, snöbrevkända kalpar och v. ex. i form av kalpar, kan den under höst och vintern regelbundet kompostas på bete, som gör sig särskilt gällande under andra nödperioderna, så.

Det är billigare att ättvaktarna sommarfoder genom löpning göddning än att giva kalpar, eller betar tryck. Dessutom v. ex. i form av kalpar, som laka den största korna, den dessutom lockas till korna, som med förtädda påföres i regnet giva under vintern. Till följd på åren fördelas med korna ett högt värde med möjlighet till tidigare förfödning av djuren och givna av eller flera gånger under sommaren utnyttjande gäddning med förtädda, snöbrevkända kalpar och v. ex. i form av kalpar, kan den under höst och vintern regelbundet kompostas på bete, som gör sig särskilt gällande under andra nödperioderna, så.

- › Vad kan och vill jag som rådgivare inom Greppa Näringen arbeta med inom de utmaningar som finns?
- › Vilket stöd behöver jag för att göra det?