

Information om Spånnsjön

Historia

Sjön var på 1880-talet en slättsjö med omkringliggande slätterängar.



Kartor: Häradskarta 1880, flygfoto 2007.

Sjön sänktes 1892 för att utöka den odlingsbara marken. 60 år senare, år 1952, sänktes sjön ännu en gång varvid sjön upphörde att existera. Efter 123 års frånvaro är sjön nu tillbaka.

Vad har krävts för att få tillbaka Spånnsjön?

Hela projektet initierades av August Lundström – en av markägarna. Första gången i början på 90-talet. Då föll det på alla att alla markägare inte var intresserade. 2009 fick August klartecken från markavvattningsföretaget och markägarna att vidare utreda förutsättningarna för sjöns återkomst. 2011 anlätades Naturvårdsgruppen som konsulter för att driva projektet, ordna finansiering och tillståndsprocess.

Arbeten som gjorts är:

Ansökning om finansiering, geotekniska undersökningar, projektering av sjön, överenskommelse med dikningsföretag, ansökan och tillstånd från Mark-och Miljödomstolen, samråd med allmänhet och myndigheter, arkeologiska utvärderingar avverkning av skog, fräsning stubbar och tuvor, stängsling, dämning, anläggning av fiskväg, omledning av Prinshagasjöns avrinning och mer.

Finansiering har skett via Jordbruksverkets miljöinvestering. Kvar i det pågående projektet är endast två övergångar för betesdjur över bäcken.

Tillgänglighet

Stängslet är gjort med klappgrindar för att underlätta besök i området. Planerat var en parkeringsyta och sittplatser på kullarna söder om sjön men Trafikverket tillät inte den tänkta parkeringen.

Framtida skötsel

Sjön har ett naturligt varierande vattenstånd. Detta bidrar till hindra igenväxning och kommer ge goda förutsättningar för en hög biologisk mångfald. Sjön har stängslets in och kommer att skötas med både bete och slätter. Denna skötsel erbjuder viktiga och hotade livsmiljöer. Vid utloppet finns en munk (nivåbrunn) som erbjuder reglering av sjön vid

lågflöde. På så sätt kan eventuell igenväxning lättare skötas. En faunapassage har anlagts för att vandrande arter ska kunna röra sig i vattensystemet. Huvudutloppet består av ett 75 meter och, som mest, 12 meter djupt spåntat utlopp.

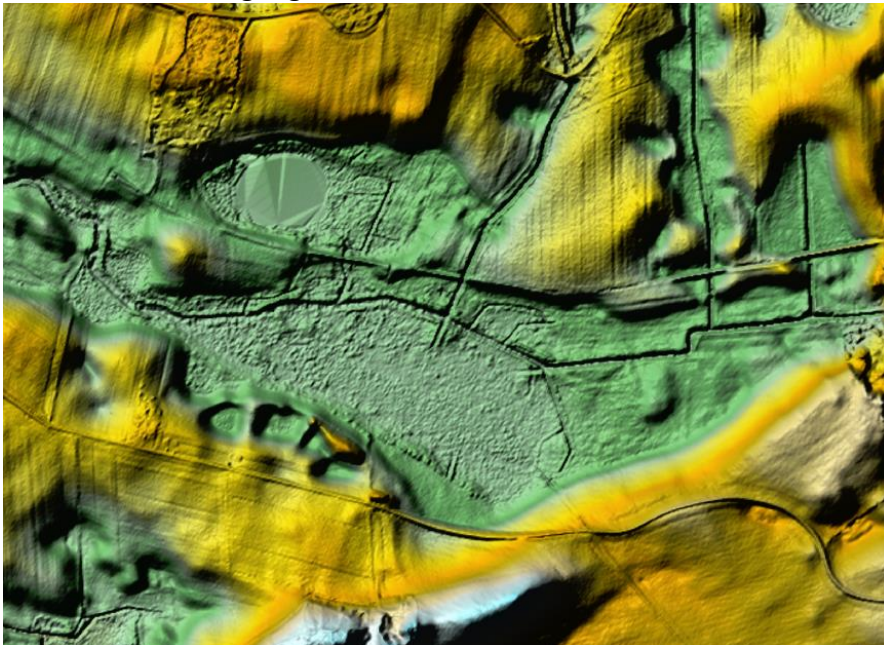
Varför få tillbaka Spånnsjön?

Sedan mitten på 1800-talet har sjöar och våtmarker dikats ut. Både för att öka jord- och skogsbruksarealer. I Skaraborg har över 90 procent av dessa arealer försvunnit. Denna landskapsförändring har lett till att vattnets självreningsförmåga minskar, arter knutna till våtmarker har utrotats eller blivit starkt tillbakatryckta, ökad övergödning och ökad översvämnings- och uttorkningsproblematik.

Genom att återskapa en sjö som Spånnsjön skapas stora biologiska värden. Inte bara för fåglar utan alla organismer. Hotade insekter, fladdermöss, flora och mycket annat kommer också få nytt livsutrymme. Spånnsjön kommer också fungera som en njure, eller ett reningsverk, för det vatten som går genom sjön. Kväve kommer effektivt tas bort i de grunda ytorna, fosfor fastläggas – ja även bakterier och miljögifter renas. Nedströms liggande badsjön Vingsjön kommer få bättre vatten. Tidvis är vattenkvalitén ett problem i dagsläget. Spånnsjön kommer även tjäna som en flödesutjämnare. Detta innebär mindre översvämningsproblematik och erosion nedströms. Spånnsjön är ett sällsamt projekt - även ur nationell synvinkel. Ett av de få liknande projekten finns strax söder om sjön.

Sammanfattningsvis kommer Spånnsjön:

1. Motverka övergödning
2. Gynna den biologiska mångfalden
3. Flödesutjämna vattendraget
4. Vara en tillgång för friluftsliv och turism



Karta över områdets höjdkurvor.

Fakta:

**Normalt har sjön cirka 13 hektars vattenspegel.
Då har sjön knappt 100 000 kubikmeter i volym.**