

# Klimatpolitik och potential att minska utsläpp av klimatgaser i jordbruket

Per Bodin  
2026-03-12

# Översikt

- Internationell och svensk klimatpolitik
- EUs gröna giv och klimatlag
- Jordbrukets ansvar för att nå klimatmålet
- Potentialer för minska utsläppen
- Vad gör Jordbruksverket?

# Del 1: Internationell och svensk klimatpolitik

# Klimatpolitiken före Parisavtalet och den gröna given

Global  
Klimatpolitik

Klimatkonventionen  
Kyoto-protokollet

EU:s  
Klimatpolitik

EU-s klimatmål  
3 förordningar som  
kopplar till utsläpp  
och upptag.

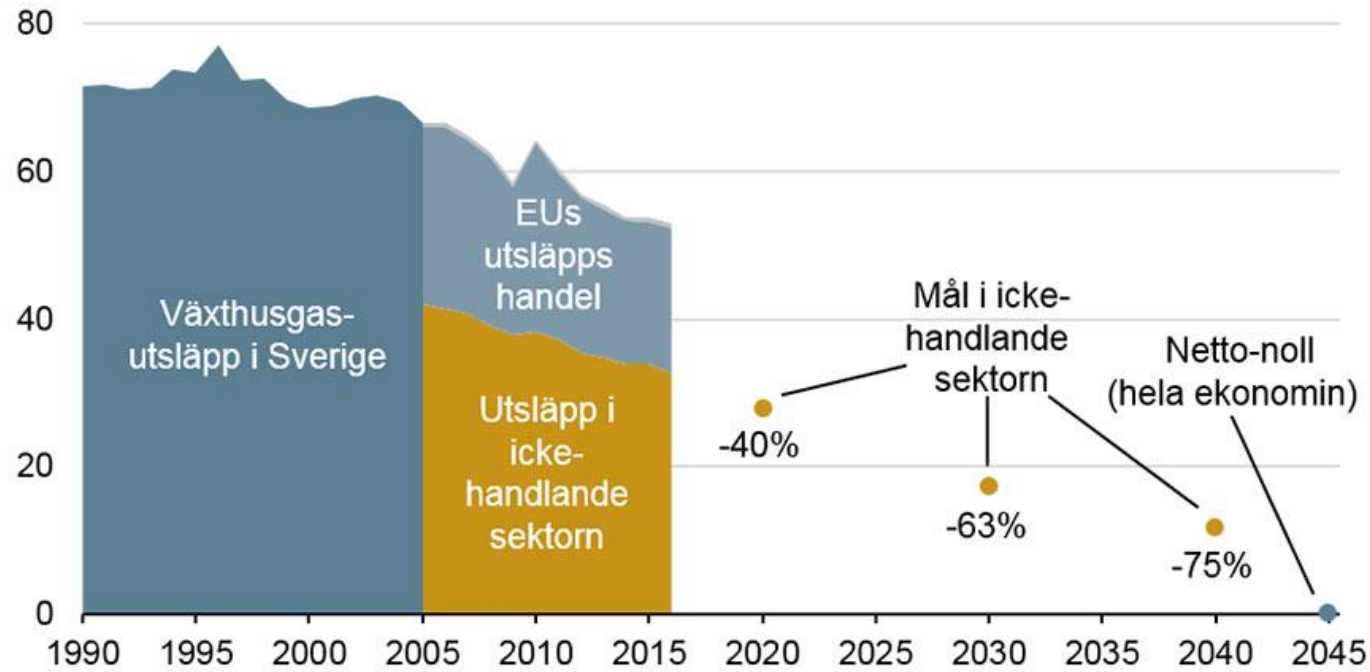
Svensk  
Klimatpolitik

Sveriges  
klimatpolitiska  
ramverk

# Sveriges klimatpolitiska ramverk

## Sveriges klimatmål och historiska utsläpp

Miljoner ton koldioxidekvivalenter



KÄLLA: NATURVÅRDSVERKET

## Kompletterande åtgärder

- Upptag av koldioxid i skog och mark till följd av ytterligare åtgärder (som är additionella, alltså utöver de åtgärder som redan genomförs)
- Utsläppsminskningar genomförda utanför Sveriges gränser
- Avskiljning och lagring av koldioxid från förbränning av biobränslen, så kallad bio-CCS

# Klimatförhandlingar före och efter Parisavtalet

## Före

Klimatkonventionen innehåller inga bindande krav på minskade utsläpp

Kyotoavtalet innebar bindande åtaganden för utvecklade länder, men inga åtaganden för utvecklingsländer.

Första åtagandeperiod 2008-2012

Andra åtagandeperiod 2012-2020

## Efter

Hålla den globala uppvärmningen under två grader, men helst under 1,5 grader

Öka ambitionerna efter hand, avstämning var femte år (Ambitionscykeln)

Stöd från industrialiserade länder till utvecklingsländer

# Ambitions-cykeln

## ÖVERSYN

Länderna deltar tillsammans i en global översyn vart femte år för att se hur det sammantagna globala arbetet svarar mot temperaturmålet, anpassningsmålet samt stöd och finansieringsmålet. Länderna tar sedan med sig informationen från den globala översynen in i arbetet med att ta fram nya och ambitiösare åtaganden.

## UTVÄRDERA

Varje land genomgår teknisk expertgranskning av sin utsläppsrapportering och hur man genomfört sina utsläppsåtgärder. Länderna deltar också tillsammans i en stödjande multilateral granskning av sina åtaganden och utbyter goda erfarenheter. Kopplat till utvärderingsdelen finns också en mekanism som ska underlätta genomförandet och främja efterlevnaden av avtalet. Mekanismen ska hjälpa länder med svårigheter att leva upp till sina åtaganden. På så vis ska denna mekanism också främja att alla länder lever upp till Parisavtalets bestämmelser

## RAPPORTERA

Länderna redovisar uppgifter om hur man genomfört sina nationella utsläppsåtaganden samt information om utsläppsutvecklingen. I denna del ingår också frivillig rapportering klimatrisker, konsekvenser av dessa samt de klimatanpassningsåtgärder man genomfört. Utöver det ska varje land också redovisa om man tagit emot eller levererat finansiellt stöd samt stöd till tekniköverföring och kapacitetsuppbyggnad.

## PLANERA

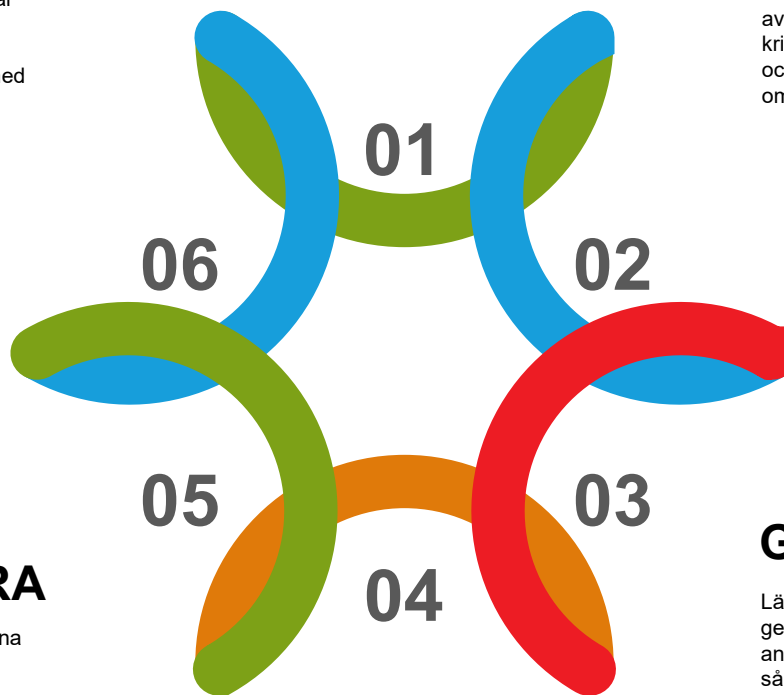
Länderna planerar och tar fram nya nationella utsläppsåtaganden med utsläppsmål och åtgärder för att nå målen. Man bedömer också klimatrisker och identifierar behov av klimatanpassningsåtgärder samt eventuellt stödbehov kring detta. Länderna utvecklar också strategier kring stöd och finansiering och tar del av goda metoder kopplat till dessa områden..

## KOMMUNICERA

Länderna meddelar sina nationella utsläppsåtaganden tillsammans med information som gör dessa tydliga och transparenta för övriga länder. Man lämnar också in en klimatanpassningsplan med prioriteringar, anpassningsåtgärder och eventuellt stödbehov för att genomföra dessa åtgärder. I denna del ska också de rikare länderna ge riktgivande information om det finansiella stöd man planerar att bidra med så att utvecklingsländerna kan ta med detta i sin planering.

## GENOMFÖRA

Länderna genomför sina nationella utsläppsåtaganden. Man genomför också klimatanpassningsåtgärder för att stärka anpassningsförmågan, öka motståndskraften och minska sårbarheten mot klimaförändringar. För rikare länder ingår också att mobilisera och/eller leverera finansiellt stöd samt stöd till tekniköverföring och kapacitetsuppbyggnad. Detta stöd är riktat till utvecklingsländerna för att hjälpa dem i deras klimatarbete. Att rika länder ska gå före och minska sina utsläpp och samtidigt hjälpa utvecklingsländerna i deras klimatarbete är en central del i Parisavtalet.



# Hur går ett klimatmöte till?

**Första dagarna:** Plenarer: COP/CMP/CMA öppnas; därefter öppnas SBSTA och SBI

**Första veckan:** Förhandlingar på tjänstemannanivå inom agendapunkterna inom COP/CMP/CMA samt inom SBSTA/SBI

INF = informellt möte (observatörer tillåtna)

INF INF = informellt informellt möte (endast delegater)

**Slutet av första veckan:** Plenarer: SBSTA och SBI avslutas och beslut (conclusions) som tas i plenarerna skickas vidare till COP

**Andra veckan:** Förhandlingar under COP/CMP/CMA: Chefsförhandlare (HoDs) och ministrar

**Slutet av andra veckan:** Plenarer: COP/CMP/CMA. Gemensam beslutstext för COP/CMA



# Jordbruk under klimatkonventionen

- Agendapunkt under SBSTA sedan 2012
- Sedan 2017 även under SBI
- Ett arbetsprogram 2018-2021
- Ett nytt arbetsprogram sedan 2024
- Jordbruk dyker ofta upp i förhandlingar som rör klimatanpassning, skador & förluster samt finansiering
- Jordbruk finns med i en majoritet av parternas nationella planer (NDC, NAPs).
- Vad händer efter SSJWA?

Year	Key outcomes and deliberations
2006	In-session workshop is organized on agriculture, forestry and rural development during the 24th meeting of the Subsidiary Body for Scientific and Technological Advice (SBSTA).
2007	The Bali Action Plan refers to cooperative sectorial approaches and sector-specific actions (CSAs), which includes discussions on agriculture as part of mitigation (UNFCCC, 2007).
2008	The technical paper on 'Challenges and Opportunities for Mitigation in the Agricultural Sector' is prepared (UNFCCC, 2008).
2009	An in-session workshop is convened to gather views on agriculture, but a draft decision on agriculture at the COP is not adopted (Muldowney et al., 2013).
2010	No decision on agriculture is reached, although negotiations continued (Nhamo, 2018). The COP established the National Adaptation Plans process.
2011	In a breakthrough, COP instructs the Subsidiary Body for Scientific and Technological Advice (SBSTA) to consider issues related to agriculture and exchange views to agree on a decision at the next COP (UNFCCC, 2011).
2012	Parties and observers submitted their views on issues related to agriculture, but no decision is made.
2013	Views of Parties and observers on the current state of scientific knowledge on how to enhance adaptation in agriculture are secured, and an in-session workshop is organized.
2014	COP makes the decision called for in 2011 by agreeing to organize in-session workshops on 4 technical areas for which they would secure inputs from Parties and observers.
2015	In-session workshops on early warning systems and assessment of risk and vulnerability of agricultural systems are organized.
2016	Further in-session workshops on adaptation measures and agricultural practices and technologies are organized.
2017	The Koronivia Joint Work on Agriculture (KJWA) is created, which sought to expand the work of the SBSTA to also bring on board the Subsidiary Body on Implementation (SBI).
2018	A road map for KJWA is agreed, which included 6 workshops to be organized between 2018 and 2020, and a first workshop is organized.
2019	Three workshops are organized on methods and approaches to assess progress, soil health, and nutrient and manure management.
2020	Workshops on improved livestock management systems and socioeconomic and food security dimensions are organized.
2021	KJWA intersessional workshops are organized but the COP does not make a decision on the way forward for the KJWA process.
2022	COP creates the Sharm El Sheikh Joint Work on implementation of climate action on agriculture and food security.
2023	COP agrees to consider elements of Sharm El Sheikh Joint Work on implementation of climate action on agriculture and food security in 2024.

# Del 2: EUs gröna giv och förfordningar som styr klimatarbetet

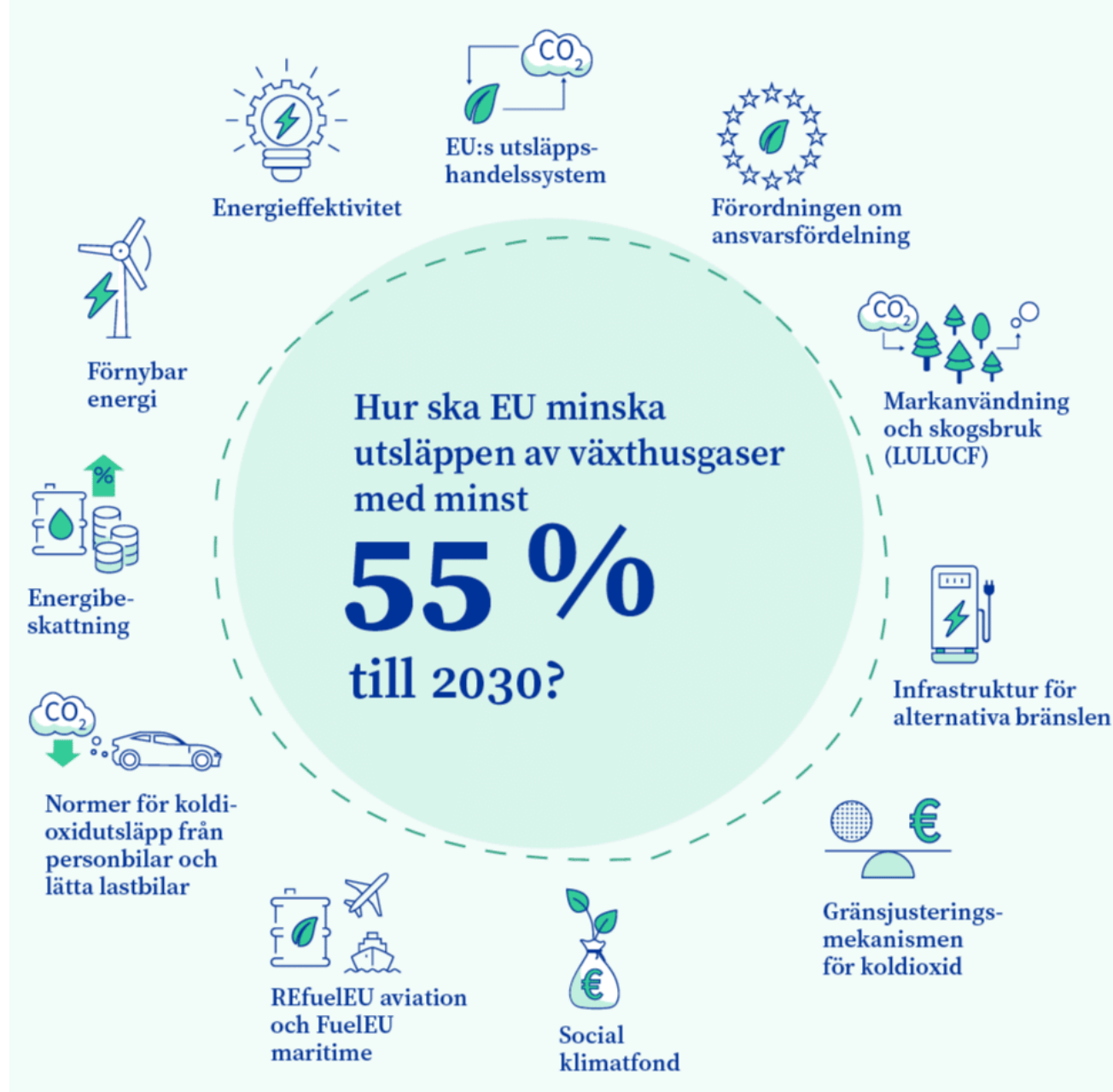
# EUs gröna giv



# EUs ”nya” klimatlag

- Trädde i kraft i juli år 2021.
- Det övergripande klimatmålet är att EU till år 2050 ska vara klimatneutralt och att unionen ska ha negativa utsläpp därefter.
- Till år 2030 är målet att nettoutsläppen av växthusgaser ska minska med 55 procent jämfört med år 1990.
- Det innebär en skärpning av tidigare mål som fastställt en minskning om 40 procent till år 2030.

# ”Fit for 55”



# Tre EU-förordningar

## EU:s system för handel med utsläppsrätter (ETS)

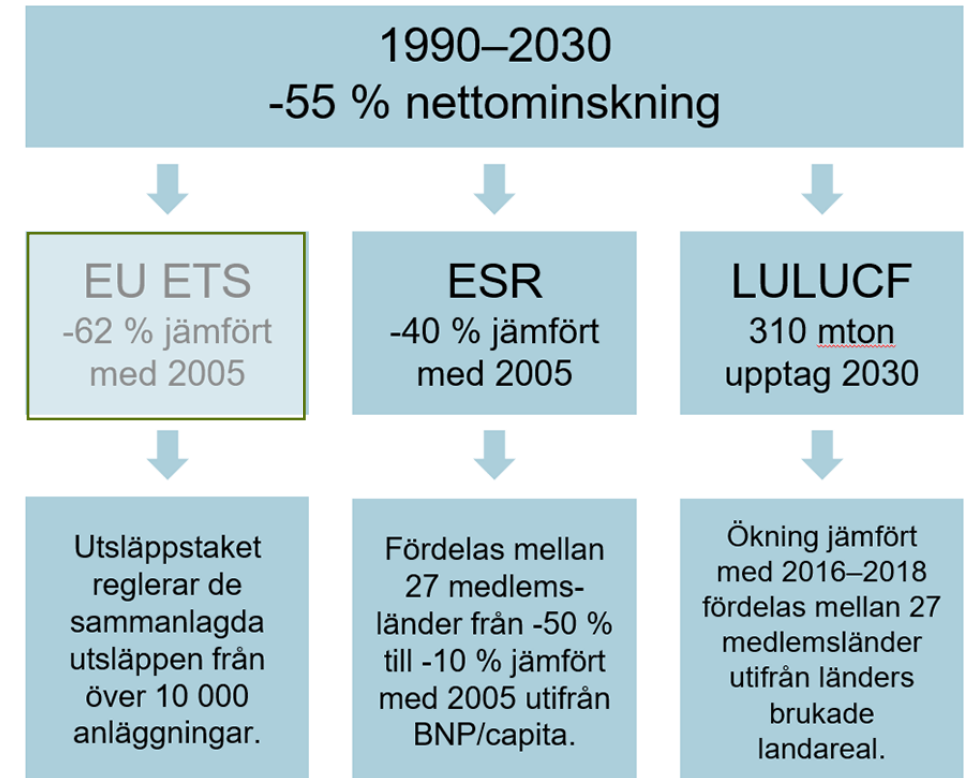
Utsläppen ska minska med 62 procent till år 2030 jämfört med år 2005.

## Ansvarsfördelningsförordningen (ESR),

Reglerar utsläppen från jordbruk, inrikes transporter exkl. flyg, arbetsmaskiner, bostäder och lokaler, avfall och mindre industri. EU:s gemensamma utsläpp från dessa sektorer ska minska med 40 procent till år 2030 jämfört med år 2005.

## LULUCF-förordningen

Reglerar utsläpp och upptag från markanvändning, där EU:s gemensamma mål är att öka nettoupptaget till 310 miljoner ton koldioxidekvivalenter till år 2030.



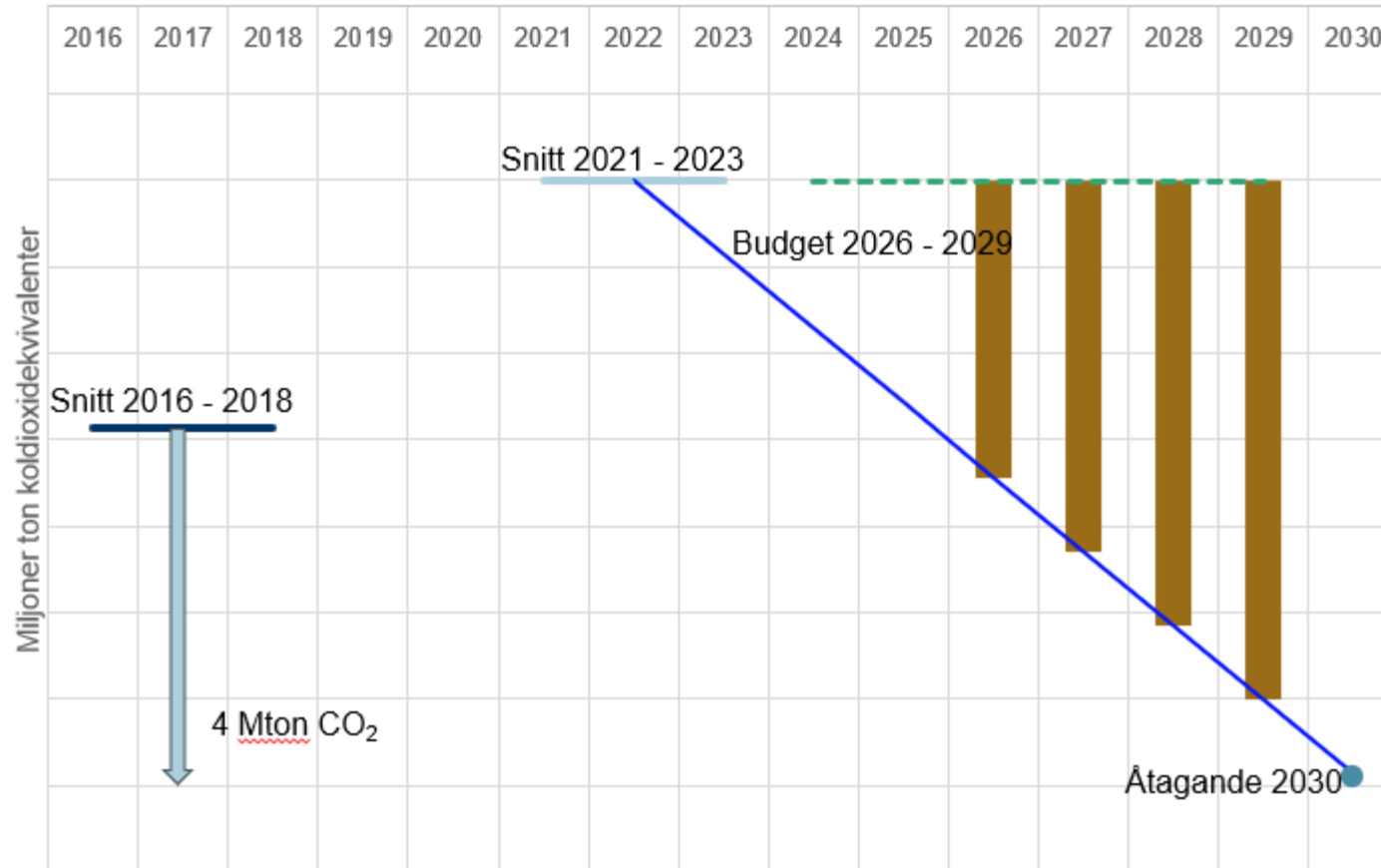
# Ansvarsfördelnings-förordningen (ESR)

- Det nya målet är en minskning på 40 procent till 2030 jämfört med 2005
- För Sveriges del innebär revideringen en utsläppsminskning på 50 procent.
- Ett separat utsläppshandelssystem för utsläppsrätter (ETS 2) med start 2027 (framskjutet till 2028)
- Detta system gäller hela ESR-sektorn (t ex arbetsmaskiner och lokaler) förutom det som kallas jordbrukssektorn (lustgas och metan från växtodling och djurhållning).
- Opt in för utsläpp för jordbrukets arbetsmaskiner
- Förordningen innehåller en rad flexibiliteter
  - Mellan år och mellan medlemsstater inom ansvarsfördelningsförordningen
  - Mellan ansvarsfördelningsförordningen (ESR) och utsläppshandelssystemet (EU ETS)
  - Mellan ansvarsfördelnings- och LULUCF-förordningen

# LULUCF-förordningen

- För hela EU sätts ett mål om att kolsänkan ska öka från 225 till 310 miljoner ton per år
- För Sverige innebär det att sänkan behöver öka med 4 miljoner ton.
- För perioden 2021–2025 bibehålls tidigare beslutade bokföringsregler, den så kallade ”no debit rule”.
- Det betyder att nettoupptaget inte får minska jämfört med en referens-nivå
- För 2026-2030 behöver sänkan öka så att den 2030 blir 4 miljoner ton större än den var 2016-2018 (referensnivån)
- Förordningen innehåller en rad flexibiliteter, t ex mellan länder och som kompensation för störningar (förutsatt att EU når sitt mål på 310 miljoner ton).
- Flexibiliteterna kan användas fullt ut först efter 2032 då efterlevnaden av ländernas åtaganden sammanställs och utsläppsminskningarna summeras.

# LULUCF-förordningen (2026-2030)



# Klimatpolitiken efter Parisavtalet och den gröna given



# Ett nytt klimatmål till 2040

Council of the EU | Press release | 5 March 2026 12:30

## 2040 climate target: Council gives final green light

Today, the Council formally adopted the amended **European climate law**, introducing a binding intermediate climate target, for 2040, of a **90% reduction in net greenhouse gas (GHG) emissions** compared to 1990 levels. This new target strengthens the EU's path towards achieving **climate neutrality** by 2050 across all sectors of the economy.

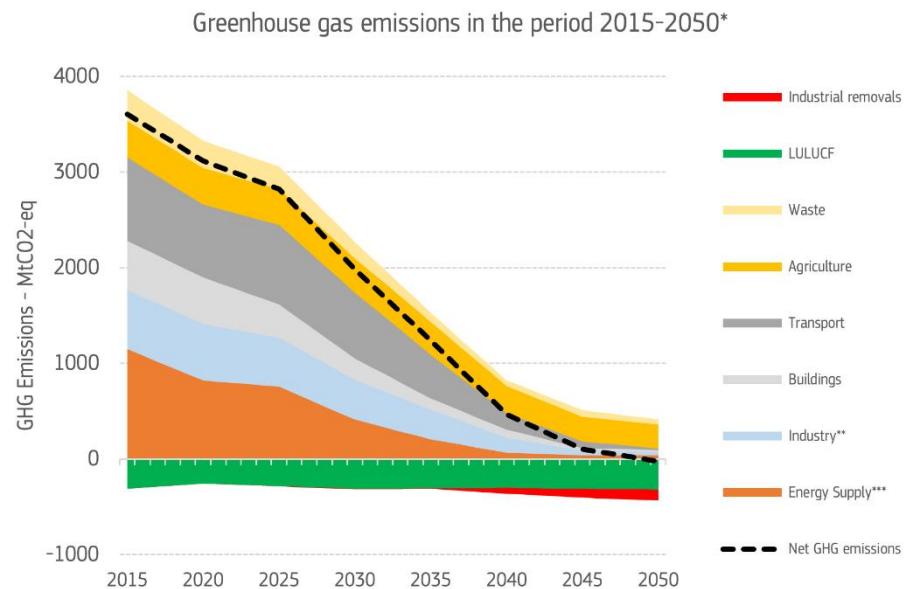
From 2036 onwards, **high-quality international credits** may be used **up to a limit of 5%** of 1990 EU net emissions to make an adequate contribution towards the 2040 target in a way that is both ambitious and cost-efficient. This means that at least **85%** of emissions reductions must be achieved within the EU. Credits must



Climate change: what the EU is doing →

- Totalt mål: –90 % utsläpp till 2040 (jämfört med 1990).
- Minst –85 % måste ske inom EU.
- Upp till 5 % får uppfyllas via internationella krediter (projekt i andra länder som minskar utsläpp).
- Krediterna får börja användas från 2036 och ska vara “högkvalitativa” enligt regler kopplade till Parisavtalet.

# Konsekvensbedömningens scenarier

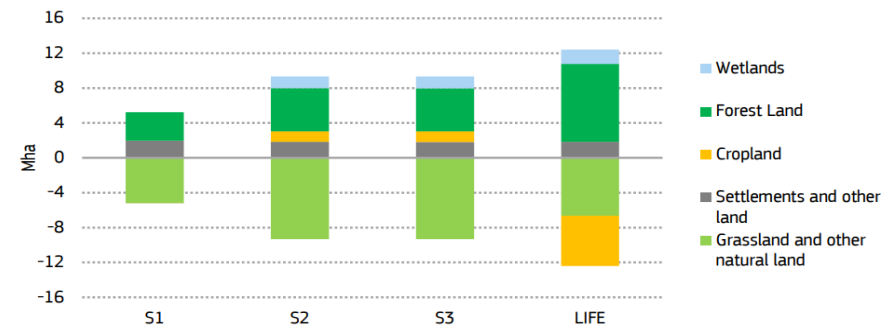


\*Source: PRIMES, GAINS, GLOBIOM

\*\*Excluding non-BECCS industrial removals

\*\*\*Including Bioenergy with carbon capture and storage (BECCS)

Figure 92: Changes in land use between 2020 and 2040 by scenario



Source: GLOBIOM

I de tre scenarierna (S1, S2 och S3) styrs markanvändningen bland annat av efterfrågan på biobränslen.

För att möta en ökad efterfrågan och för att minska importbehovet behöver produktionen biomassa öka i alla scenarier. Den största ökningen i samtliga scenarier sker genom en ökning av produktionen av energigräs och energiskog; men även en ökning användning av restprodukter från jordbruket.

Den ökade produktionen reflekteras i en ökad areal åkermark i S1 och S2 på ca 1,2 Mha, men den areal som behövs för energigräs blir 7 Mha för S1 och 10,6 Mha för S2 och S3.

# Certifieringsramverk för kolinlagring

- Ett EU-gemensamt system för att certifiera och verifiera koldioxidupptag och utsläppsreduktioner.
- Ramverket omfattar:
  - Permanenta koldioxidupptag (t.ex. CCS/DAC)
  - Kolinlagring i produkter (t.ex. trä i byggnader)
  - Carbon farming (Separata enheter för utsläppsminskning och kolinlagring)
- Certifiering ska följa EU-kriterier för mätbarhet, additionalitet, långsiktig lagring och hållbarhet.
- Beslutades i november 2024
- Delegerade akter (som beskriver varje metodologi) under framtagande.
- I februari 2026 antog KOM den första delegerade akten som fastställer metodologier för certifiering av permanenta koldioxidupptag.
- Framtagande av övriga delegerade akter sker under 2026. Det ska även diskuteras hur djurens utsläpp kan inkluderas inom ramverket.

# Naturrestaureringsförordningen (NRF)

- Syftet med förordningen är att aktivt reparera skadad natur, stärka biologisk mångfald och ekosystemtjänster, och bidra till klimat- och resiliensmål i EU.
- Lagen trädde i kraft i augusti 2024 och är direkt tillämplig i alla medlemsländer.
- Bindande restaureringsmål är satta upp till 2030, 2040 och 2050, med ökande andel av naturen som ska återställas till god ekologisk status.
- Utkast till nationell restaureringsplan ska lämnas in senast 1 september 2026.
- Naturvårdsverket har fått i uppdrag att fram ett förslag till restaureringsplan i samarbete med bland annat Jordbruksverket
- 27 februari 2026 lämnade Naturvårdsverket och myndigheterna in förslaget: [Förslag till nationell restaureringsplan och författningsändringar till följd av EU-förordning om restaurering av natur](#)

# Naturrestaureringsförordningen (NRF)

4. Medlemsstaterna ska vidta åtgärder som syftar till att återställa organiska jordar som används inom jordbruket och som består av dränerade torvmarker. Dessa åtgärder ska genomföras för minst

a) 30 % av dessa arealer senast 2030, varav minst en fjärdedel ska återvätas,

b) 40 % av dessa arealer senast 2040, varav minst en tredjedel ska återvätas,

c) 50 % av dessa arealer senast 2050, varav minst en tredjedel ska återvätas,

Medlemsstaterna får genomföra restaureringsåtgärder, inbegripet återvätning, i områden med torvbrytning och räkna dessa områden som bidrag till uppnåendet av de respektive mål som avses i första stycket a, b och c.

Dessutom får medlemsstaterna genomföra restaureringsåtgärder för återvätning av organiska jordar som utgörs av dränerade torvmarker som används på annat sätt än för jordbruksändamål och torvbrytning, och räkna dessa återvätta arealer som bidrag, upp till högst 40 %, till uppnåendet av de mål som avses i första stycket a, b och c.

Restaureringsåtgärder som består i återvätning av torvmark, inbegripet de vattennivåer som ska uppnås, ska bidra till att minska nettoutsläppen av växthusgaser och öka den biologiska mångfalden, samtidigt som nationella och lokala förhållanden beaktas.

En medlemsstat får i vederbörligen motiverade fall fastställa att omfattningen av återvätning av torvmark som används inom jordbruket ska minskas till mindre än vad som krävs enligt första stycket a, b och c i denna punkt, om sådan återvätning sannolikt kommer att ha en betydande negativ inverkan på infrastruktur, byggnader, klimatanpassning eller andra allmänintressen och om sådan återvätning inte kan ske på annan mark än jordbruksmark. En sådan minskning ska fastställas i enlighet med artikel 14.8.

# Andra delar av gröna given

- **Gränsjusteringsmekanismen (1 januari 2026)**
  - En "klimat-tull" för (bland annat) importerad mineralgödsel
- **Direktiv om markövervakning och markresiliens (16 december 2025)**
  - Medlemsstaterna måste etablera system för att kontinuerligt övervaka markens hälsa över hela sitt territorium, inklusive skog, jordbruksmark och urban mark.
  - Medlemsländerna får tre år på sig att överföra direktivets krav till nationell lag, med deadline 16 december 2028.
  - Den första rapporteringen om övervakning och bedömning av markhälsa från medlemsländer förväntas komma 16 december 2031.
- **Avskogningsförordningen (träder i kraft 2027?)**
  - Förbud mot import av bland annat nötkött och soja där produktionen har orsakat avskogning.
  - Skrivningar om undantag för mark som avskogas i restaureringssyfte
  - Skogsstyrelsen ansvarig myndighet och leder arbetet i en myndighetsarbetsgrupp

# Del 3: Jordbrukets ansvar för att nå klimatmålet

# Vad är jordbrukets ansvar?

- Inget sektorsmål vare sig inom EU eller på nationell nivå?
- Jordbruket har relativt liten potential att minska utsläppen
- Inom LULUCF dominerar skogen som sänka
- Krav på återvätning av organogen jordbruksmark (men oklart hur mycket som faktiskt behöver återvätas)
- Jordbrukets energianvändning med i ETS2?
- Krav ställs på importörer av soja och mineralgödsel

# Länder med klimatmål för jordbrukssektorn

## Member States national targets for agricultural emissions

Country	Target	Date
Denmark	55-65% reduction in GHG emissions from agriculture and forestry by 2030 compared to 1990 levels	2021
France	72 Mt CO <sub>2</sub> eq carbon budget for agriculture and forestry (excl. LULUCF) in 2029-2033	2020
Germany	56 Mt CO <sub>2</sub> eq permissible annual emission budget for agriculture in 2030	2019
Ireland	25% emission reduction for agriculture by 2030 compared to 2018 levels	2022
Lithuania	11% GHG emissions reductions in agriculture by 2030, compared to 2005	2021
Netherlands	3.5 Mt GHG emissions reduction in agriculture and land use sectors by 2030	2019
Portugal	11% reductions of CO <sub>2</sub> eq emissions from agriculture by 2030 compared to 2005	2019
Slovenia	22% emissions reduction by 2050 in agriculture, compared to 2005, with intermediate targets of 1% reduction by 2030 and 8% by 2040	2021

Source: de Hoof, 2023. Revised and additional commitments by Member States may have been made since that paper was prepared.

# Aftale om et Grønt Danmark

- En CO<sub>2</sub>e-avgift på utsläpp från boskap med en avgift på 300 DKK 2030 och 750 DKK till 2035
- Intäkterna från boskapsavgiften åren 2030-31 återförs som en omställningsstödspott för att stödja näringslivets gröna omställning.
- Plantering av 250 000 hektar skog
- Uttag av 140 000 hektar organogena jordar
- Ett mål om minst 20 procent skyddad natur.
- Ett bidragsprogram på totalt cirka 10 miljarder kronor fram till 2045 för lagring av biokol producerat genom pyrolys.

## Ny tilskudsordning giver kompensation for og tilskud til at bruge metanreducerende foder i 2025

23-08-2024

Nyhed Landbrug

Hvis du er landbruger med flere end 50 konventionelle malkekøer, forventer vi, at du fra 3. oktober 2024 kan søge kompensation for og tilskud til at bruge metanreducerende foder, som mindsker udslippet af metan fra din bedrift. Dog afventer vi endelig godkendelse fra EU-kommissionen, før vi kan give tilsagn. Vi har netop sendt en bekendtgørelse om ordningen i høring.

Vi forventer snart at kunne åbne for den nye ordning om metanreducerende foder, som er en statsstøtteordning, der skal bidrage til at reducere

# Aftale om et Grønt Danmark

Stor race, malkeko

Sengebåse, fast gulv, 2% hæld + skab

20 pct. af malkekøer  
(st. race) i Danmark i  
denne staldtype



# Del 4: Potentialer för minska utsläppen

# Potentialbedömningar (2040-målet)

Table 1: Scenarios' assumptions for emissions from agriculture in 2040

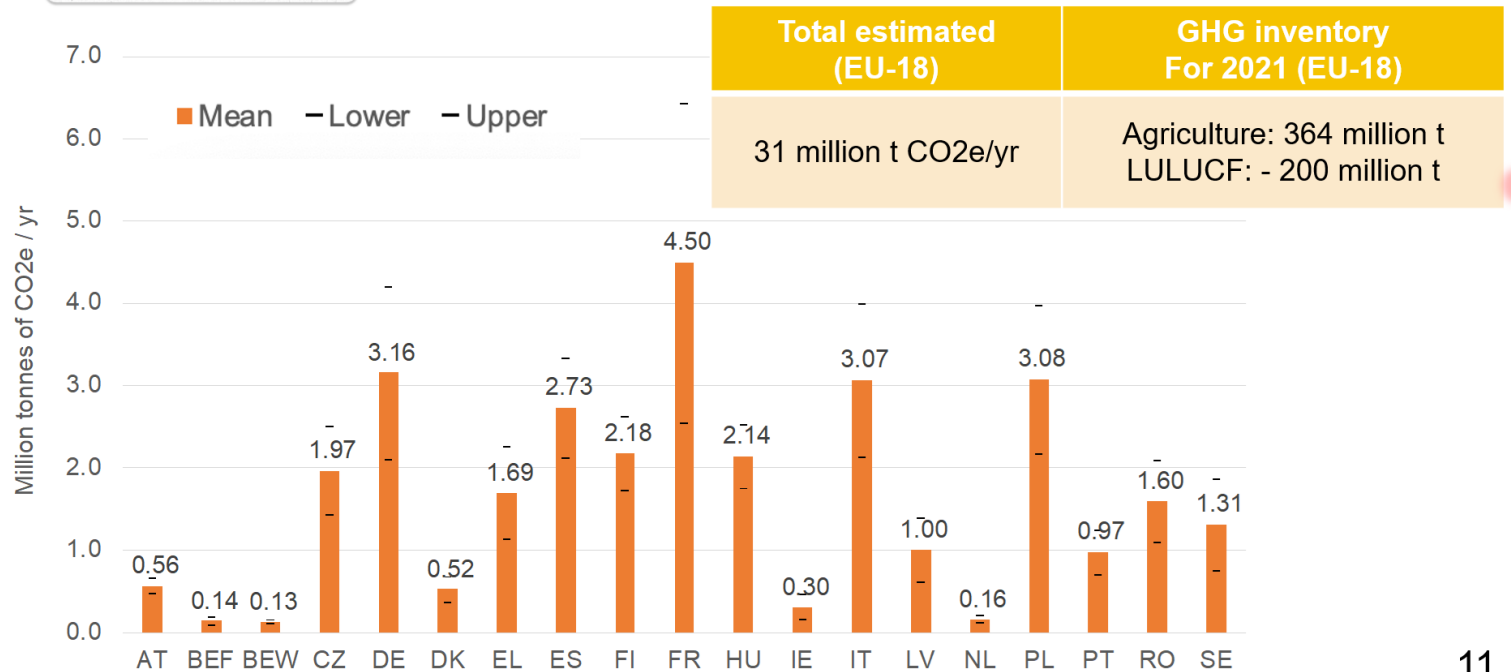
Year Scenario	Emissions (Mt CO <sub>2</sub> e)	Percentage reduction compared to 2022	Share of agri emissions in total emissions 2040	Assumptions on measures and drivers	Data source
2015	384				
2022	371				
<b>EU Commission 2024 EU 2040 climate target, S1 scenario</b>	351	-5%	33%	Current policy framework	EC (2024)
<b>EU 2040 climate target, S2 scenario</b>	302	-19%	52%	Larger deployment of technological options	EC (2024)
<b>EU 2040 climate target, S3 scenario</b>	271	-27%	76%	Full deployment of technological options	EC (2024)

# Rough estimate of the climate change mitigation potential of the CAP Strategic Plans (EU-18) over the period 2023-2027

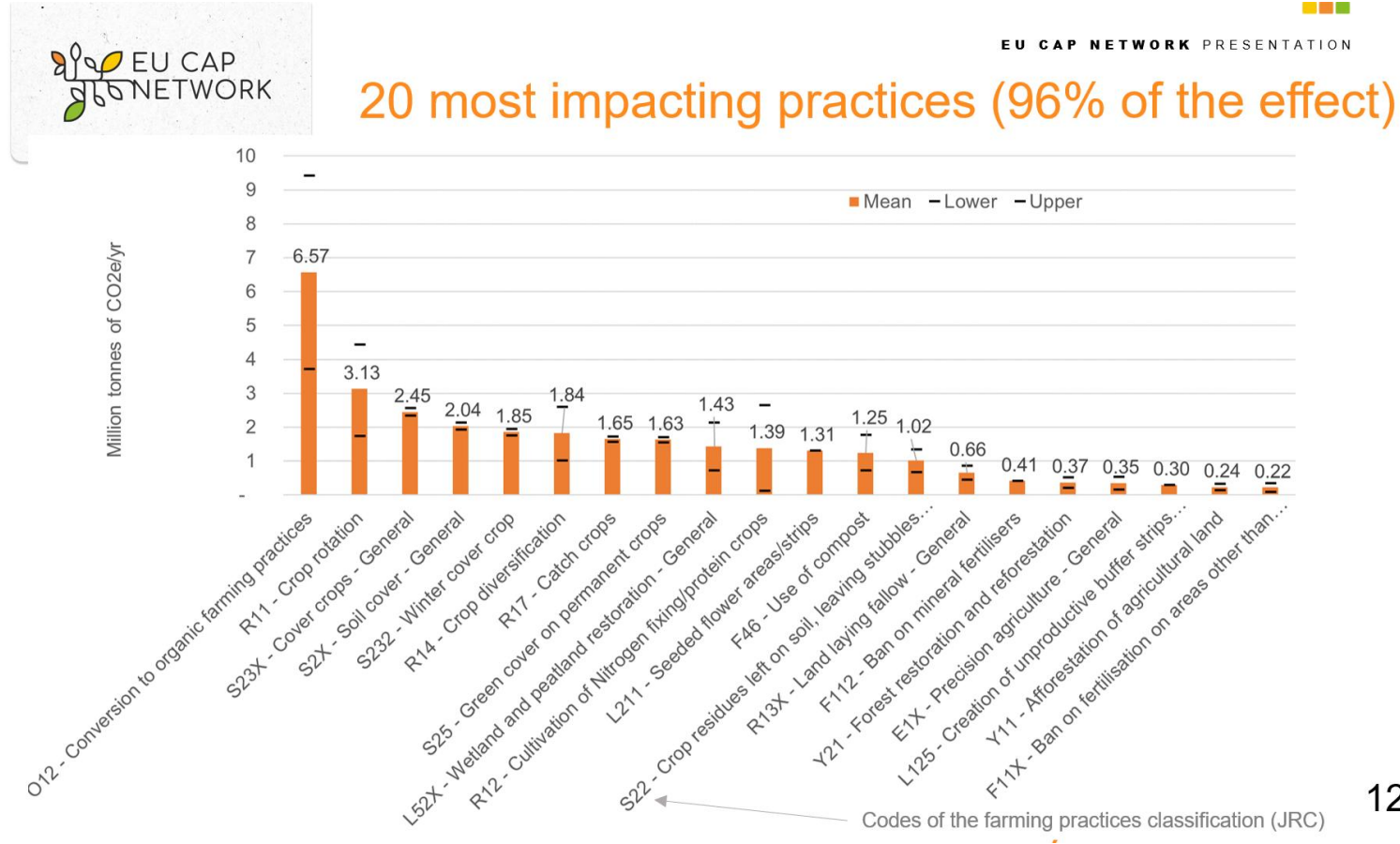


EU CAP NETWORK PRESENTATION

## Total estimated mitigation/removal potential

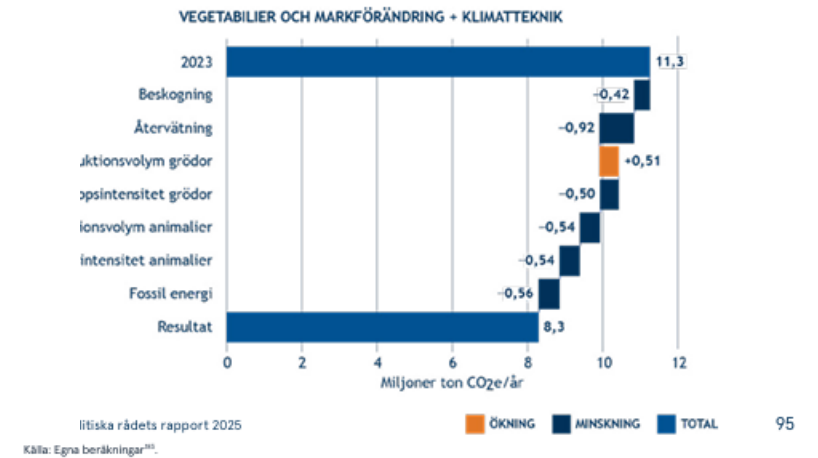
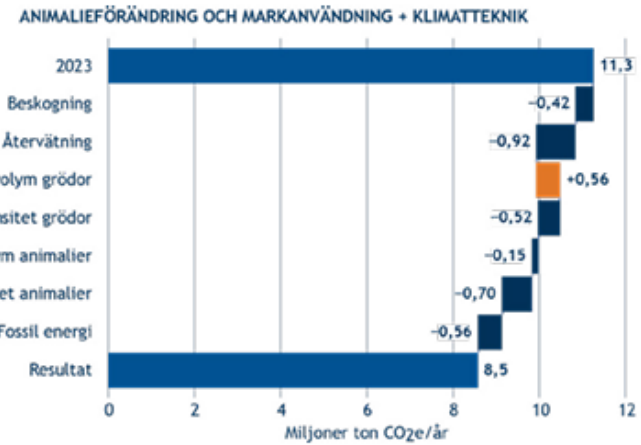
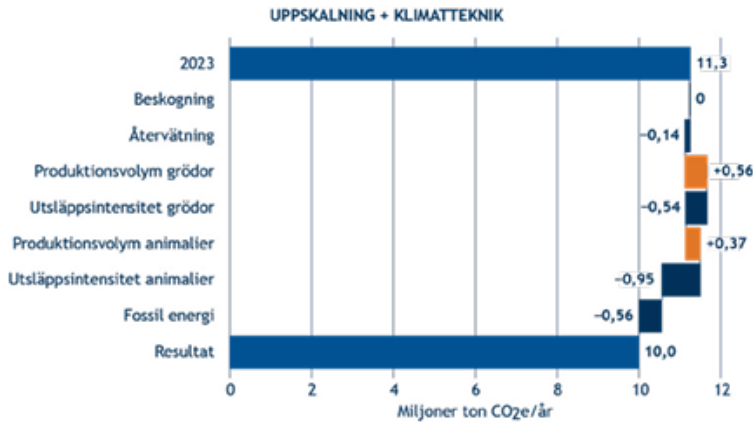


# Rough estimate of the climate change mitigation potential of the CAP Strategic Plans (EU-18) over the period 2023-2027



# Klimatpolitiska rådet

Figur 24. De olika åtgärdernas påverkan på växthusgasutsläppen i scenarierna med större effektiviseringar och tre olika grader av strukturella förändringar. Resultat för samtliga scenarier och ytterligare detaljer ges i underlagsrapporten<sup>95</sup>.



# LRF

Klimatåtgärder i lantbruket

**MER MAT  
OCH MINDRE  
UTSLÄPP**

**Tabell 1.** Klimat effekt av fossilfrihet, biogas, återvätning samt igenväxning. Klimat effekter inom jordbrukssektorn, industrisektorn och markanvändningssektorn.

	2030 milj ton CO <sub>2</sub> e	2045 milj ton CO <sub>2</sub> e	Referens
1 Fossilfri mineralgödsel	-0,21	-0,71	Lantmännen
2 Fossilfria drivmedel	-0,42	-0,42	LRF
3 Fossilfri torkning av spannmål	-0,10	-0,10	LRF
4 Biogas	-0,30	-0,60	LRF
5 Successiv igenväxning av nedlagd jordbruksmark på mineraljord	-0,10	-0,34	LRF
6 Minskad avgång av lustgas från nedlagd åkermark	-0,09	-0,31	LRF
7 Organogen åkermark som upphört att brukas men inte återväts	-0,10	-0,30	LRF
8 Återvätning av organogen mark	-0,10	-0,40	MMB
<b>Summa</b>	<b>-1,40</b>	<b>-3,20</b>	

**Tabell 2.** Klimatpotential i åtgärder i växtodlingen och djurhållningen för att öka kollinlagringen och minska emissioner.

	2030 milj ton CO <sub>2</sub> e	2045 milj ton CO <sub>2</sub> e	Referens
9 Ökad andel vall	-0,1	-0,26	LRF
10 Fång- och mellangrödor	-0,18	-0,48/-0,53	SJV/IVA & KSLA
11 Ökade vallskördar	-0,04	-0,08/-0,14	SJV/IVA & KSLA
12 Slopad svartträda	-0,045/-0,06	-0,045/-0,06	SJV/IVA & KSLA
13 Ökad spannmålsskörd	-0,05	-0,12/-0,15	Lantmännen/SJV
14 Ökad täckdikning	-0,016	-0,03/-0,06	SJV/LRF
15 Pyrotys/Biokol	-0,02	-0,05	LRF
<b>Delsumma kollinlagring</b>	<b>0,45 - 0,47</b>	<b>1,1 - 1,2</b>	
16 Friskare djur, avel, fodertillskott	-0,3	-0,64/-0,74	LRF
17 Stallgödselåtgärder	-0,01	-0,02	LRF
18 Minskat kväveläckage	-0,01	-0,03	LRF
<b>Delsumma</b>	<b>0,32</b>	<b>0,7 - 0,8</b>	
<b>Totalsumma (tabell 1+2)</b>	<b>2,2</b>	<b>5,0 - 5,2</b>	
19 Restaurering naturbetesmark	+ 0,1	+ 0,4	LRF

SJV är Jordbruksverket, IVA är Ingenjörsvetenskapliga akademien, KSLA är Kungliga Skogs- och Lantbruksakademien, MMB är Miljömålsberedningen.

# Del 5: Vad gör Jordbruksverket?

# Vad gör Jordbruksverket inom miljö- och klimatområdet?

Utformar miljö- och klimatåtgärder inom jordbruk och fiske

Hanterar ersättningar och stöd

Utvecklar regler

Utformar kunskapsunderlag

Utför rådgivning, fortbildning och information

Hanterar regeringsuppdrag

# Regeringsuppdrag

Jordbruksverket ska utveckla metoder för att kartlägga klimatpåverkan i jordbruk av åtgärder och försök som genomförs eller kan genomföras av jordbrukare, i syfte att öka jordbrukets klimateffektivitet. Metoderna ska även inkludera hur klimateffekten av åtgärderna kan bedömas. I detta utvecklingsarbete ingår att genomföra en internationell utblick och kunskapsutbyte med relevanta länder samt att undersöka möjligheterna till att använda kunskap och data från åtgärder och försök som görs i praktiskt jordbruk inom ramen för andra initiativ. Vid genomförande av metodutveckling ska Jordbruksverket samverka med Verket för innovationssystem. Jordbruksverket ska senast den 6 september 2024 lämna en delredovisning av uppdraget till Regeringskansliet (Landsbygds- och infrastrukturdepartementet). I delredovisningen ska myndigheten redovisa resultaten av arbetet med metodutveckling samt redovisa en plan för hur metoderna kan användas för att utveckla och testa åtgärder på gårdsnivå. Åtgärderna ska inte leda till minskad konkurrenskraft för svenskt jordbruk.

Efter delredovisningen ska Jordbruksverket påbörja genomförandet av planen. Jordbruksverket ska löpande rapportera hur arbetet fortskrider. Jordbruksverket ska redovisa uppdraget senast den 28 februari 2027 till Regeringskansliet (Landsbygds- och infrastrukturdepartementet).

# Återvätning av nedlagd jordbruksmark

- Regeringen har i budgetpropositionen för 2026 föreslagit ett nytt stöd till återvätning av dikad före detta jordbruksmark.
- Under 2026 föreslås 50 miljoner kronor tillföras stödet. För 2027 föreslås 100 miljoner kronor och därefter föreslås 150 miljoner kronor per år 2028, 2029 och 2030.
- En arbetsgrupp är tillsatt för att ta fram ett förslag på ett sådant stöd. Leds av Länsstyrelsen i samarbete med Jordbruksverket, Skogsstyrelsen och Naturvårdsverket, med tät kontakt med Regeringskansliet
- Är ett stöd främst för att nå LULUCF-målet
- Vad är egentligen nedlagd jordbruksmark och hur går gränsdragningen gentemot Skogsstyrelsen?
- Hur kan man räkna in denna återvätning inom målen för NRF?

# Fördjupning

## Rapporter

- [IPCC Special Report on the impacts of global warming of 1.5°C](#)
- [IPCC Special Report on Climate Change and Land](#)
- [IPCC 6<sup>th</sup> Assessment report](#)
- [Lantmännen: Framtidens jordbruk Vägen mot ett klimatneutralt jordbruk 2050](#)
- [Jordbrukets roll i arbetet med det nationella klimatmålet](#)
- [Klimat och miljö – LRF](#)
- [Klimatpolitiska rådets rapport 2025](#)
- [EU 2040 Climate Target: Contributions of the agriculture sector](#)
- [Handbook on the updated LULUCF Regulation EU 2018/841](#)
- [Pricing Agricultural Emissions and Rewarding Climate Action in the Agri-food Value Chain](#)

## Svenska styrdokument

- [Ett klimatpolitiskt ramverk för Sverige](#)

## Styrdokument på EU-nivå

- [Den Gröna Given](#)
- [Från Jord till Bord](#)
- [EU:s klimatplan till 2030](#)
- [Fit for 55](#)
- [Europas klimatmål för 2040](#)
- [Gränsjusteringsmekanism](#)
- [Markdirektivet](#)
- [Förordning om restaurering av natur](#)
- [Certifieringsramverk för kolinlagring](#)

## Övrigt

- [Aftale om et Grønt Danmark](#)